



Střední škola,  
Dětský domov a Školní jídelna,  
Velké Heraltice,  
příspěvková organizace

## **Zpráva o činnosti a plnění úkolů příspěvkové organizace za rok 2021**



Zpracoval(a) Mgr. Tomáš Široký

Datum: 14. března 2021



Zavedli jsme systém environmentálního řízení a auditu



## OBSAH

### ZPRÁVA O ČINNOSTI A PLNĚNÍ ÚKOLŮ PŘÍSPĚVKOVÉ ORGANIZACE

	<i>Úvodní slovo</i> .....	4
a)	<i>Základní údaje o škole</i> .....	5
	1. Hlavní účel a předmět činnosti.....	6
	1.1 Vzdělávací program školy.....	6
	1.2 Klima školy.....	7
	1.3 Zařízení školy.....	7
	2. Stupně řízení.....	8
	3. Přehled oborů vzdělání v souladu se zápisem ve školském rejstříku.....	8
	4. Rámcový popis personálního zabezpečení činnosti školy.....	8
	5. Údaje o přijímacím řízení .....	10
	6. Údaje o výsledcích vzdělávání žáků podle cílů stanovených školními vzdělávacími programy a podle stupně vzdělání.....	10
	7. Zpráva o činnosti dětského domova a internátu.....	12
b)	<i>Vyhodnocení plnění úkolů – krátkodobých a dlouhodobých cílů</i> .....	15
c)	<i>Rozbor hospodaření příspěvkové organizace</i> .....	16
	1. náklady, výnosy a výsledek hospodaření, návrh rozdělení zlepšeného výsledku hospodaření	16
	2. čerpání účelových dotací ve členění dle jednotlivých poskytovatelů a účetních znaků, včetně vyhodnocení jejich čerpání a informací o případné nedočerpané výši a důvodech nevyčerpání	20
	2.1 výnosy v hlavní činnosti v členění na státní rozpočet, rozpočet zřizovatele, další poskytnuté dotace dle jednotlivých účelových znaků, vyhodnocení jejich čerpání, informace o případné výši nedočerpaných prostředků a důvodech jejího nevyčerpání, vlastní příjmy vč. rozboru a hodnocení možnosti jejich opakování a vývoje v dalších letech	20
	2.2 náklady v hlavní činnosti – analýza čerpání prostředků hodnoceného roku, rozbor položek, které se významně podílejí na celkové výši výdajů – energie, opravy, služby, materiálové náklady	22
	2.3 výsledek hospodaření – rozbor dosažení výsledku hospodaření v hlavní a doplňkové činnosti včetně komentáře, informace o jeho krytí, návrh na rozdělení do peněžních fondů organizace	25
	3. mzdové náklady, průměrný plat v návaznosti na počet zaměstnanců a zdroje financování, přehled o uskutečněných zahraničních pracovních cestách	27
	4. plnění plánu hospodaření v případě, že rozdíl mezi schváleným plánem a skutečností bude činit více/méně 10%	28
	5. péče o spravovaný majetek, investiční činnost, údržba a opravy, majetek včetně informace o jeho inventarizaci, informace o pronájmech svěřeného nemovitého majetku a o případných pojistných událostech	29
	6. vyhodnocení přínosu doplňkové činnosti – dle jednotlivých okruhů doplňkové činnosti v návaznosti na zřizovací listinu	32
	7. peněžní fondy – údaje o stavech, tvorbě, čerpání a krytí jednotlivých peněžních fondů, četně jejich zapojení do hospodaření v daném roce, informace o rezervaci volných zdrojů na použití v následujících letech, informace o prostředcích vyčleněných na případné spolufinancování akcí reprodukce majetku navržených ke schválení z rozpočtu MSK	34
	8. pohledávky – celkový objem pohledávek v návaznosti na výkazy, rozpis a vyčíslení nejvýznamnějších položek, vyhodnocení pohledávek po lhůtě splatnosti, příčiny jejich vzniku a návrh řešení	38
	9. závazky – celkový objem závazků v návaznosti na výkazy, příčiny jejich vzniku a návrh řešení	39



d)	<i>Výsledky kontrol.....</i>	<b>40</b>
e)	<i>Vyhodnocení plnění povinného podílu dle zákona č. 435/2004 Sb., o zaměstnanosti, ve znění pozdějších předpisů.....</i>	<b>40</b>
f)	<i>Poskytování informací podle zákona č. 106/1999 Sb., o svobodném přístupu k informacím, ve znění pozdějších předpisů.....</i>	<b>41</b>
g)	<i>Informace o termínu a způsobu seznámení zaměstnanců příspěvkové organizace se zprávou o činnosti, údaj o projednání školskou radou, termín, kdy byla/bude zpráva školské radě předána k vyjádření.....</i>	<b>41</b>
h)	<i>Informace o závodním stravování zaměstnanců organizace, způsobu zajištění stravování, informace o uzavřené smlouvě o závodním stravování, zajištění stravování v době prázdnin, kalkulaci výši stravného a vyčíslení jednotlivých nákladů (cena oběda, náklady organizace, příspěvek FKSP, náklady hrazené strážníkem).....</i>	<b>42</b>



## Úvodní slovo ředitele

**„HLAVNĚ ZDRAVÍ“.**

Při hodnocení roku minulého vám většina pedagogů i nepedagogů řekne, že úkolů a povinností přibývá a vše se tak nějak zrychluje. Jednoduše řečeno – hektické období, které trvá dlouho a jen tak se nezmění.

Je toho nějak víc na řešení. Práce s dětmi je náročnější, přicházejí se svými problémy, postižením a mnohdy i nereálnými tužbami či přáními.

A při každodenním shonu, stresu a nabíhajícím syndromu vyhoření si člověk víc a víc uvědomuje, jak je důležité zdraví, být zdravý. Infarkt je dnes bohužel běžný u čtyřicátníků a čtyřicátnic.

A tak mé přání do nového školního roku je všem pevné zdraví, profesní i osobní úspěchy a radost ze života.

*Mgr. Tomáš Široký*  
*ředitel školského zařízení*



### a) Základní údaje o škole



Na základě rozhodnutí ministerstva školství, mládeže a tělovýchovy a podle § 13 odst. 2 a § 13b odst. 3 a odst. 9 zákona č. 564/1990 Sb., o státní správě a samosprávě ve školství, ve znění pozdějších předpisů, se mění zařazení do sítě škol, předškolních zařízení a školských zařízení s účinností od 1. 1. 2006 název školy *Speciální školy a Dětský domov, Velké Heraltice, Opavská 1*, se mění:

**Název zařízení:**

***Střední škola, Dětský domov a Školní jídelna,  
Velké Heraltice, příspěvková organizace***

**Identifikátor zařízení: 600 026 787**

**Právní forma : Příspěvková organizace**

**IČO: 47813571**

**Adresa: Opavská 1**

**747 75 Velké Heraltice**

**[www.ddheraltice.cz](http://www.ddheraltice.cz), e-mail: [skola@ddheraltice.cz](mailto:skola@ddheraltice.cz)**

**Zřizovatel: Moravskoslezský kraj, 28. října 117, 702 18 Ostrava**

**Právní forma: kraj, IČO: 70 890 692**

**Ředitel zařízení, jméno, příjmení: Mgr. Tomáš Široký**

**Datum zařazení do sítě škol: 13. prosinec 2001**

**Datová schránka: p3mfsmf**



Škola sdružuje:

- |   |                  |
|---|------------------|
| 1. Střední školu  | IZO: 108 035 905 |
| a) Zahradnické práce se zaměřením na květinářské a aranžérské práce |                  |
| b) Praktickou školu dvouletou                                       |                  |
| c) Potravinářská výroba se zaměřením na cukrářskou výrobu           |                  |
| 2. Internát   | IZO: 108 035 794 |
| 3. Dětský domov   | IZO: 150 070 411 |
| 4. Školní jídelnu   | IZO: 102 932 964 |

## Údaje o vedení školy

*Mgr. Tomáš Široký – ředitel školského zařízení*

*Ing. Gabriela Sglundová – zástupce statutárního orgánu*

*Mgr. Lucie Škarpová – zástupce ředitele pro DD*

*Ing. Hana Maruszaková – účetní školského zařízení*

*Zuzana Hadáčová – hospodárka školského zařízení*

## 1. Hlavní účel a předmět činnosti

### Základní cíl naší organizace

- výchova a vzdělávání žáků s takovými rozumovými nedostatky, pro které se nemohou s úspěchem vzdělávat v základní škole nebo v základní škole praktické, rozvíjet osobnost každého žáka, aby byl schopen samostatně myslet, svobodně se rozhodovat a projevovat se jako demokratický občan, to vše v souladu s obecně uznávanými životními a mravními hodnotami
- připravit naše žáky a studenty na co nejméně bolestný „vstup do života“ při ukončení ústavní výchovy a odchodu z našeho zařízení

### Prostředky k dosažení cíle:

#### 1.1 Vzdělávací program školy

*Základním prostředkem k dosažení cílů je:*

- poskytování základního vzdělání, plnění vzdělávacího programu základní školy praktické nebo základní školy speciální
- výchova a vzdělávání a zájmová činnost žáků v době mimo vyučování a v době školních prázdnin
- poskytování celodenní výchovy a ubytování žákům v DD a internátě
- poskytování středního vzdělání ukončeného úspěšným vykonáním závěrečné zkoušky
- poskytování odborné přípravy v učebních oborech s upravenými učebními plány žákům, kteří úspěšně ukončili devátý ročník základní školy speciální



- přípravování pro výkon povolání odpovídajících příslušnému oboru vzdělání
- poskytování přípravy pro výkon jednoduchých činností žáků, kteří jsou schopni samostatně pracovat, ale jejichž pracovní a společenské uplatnění musí být řízeno jinými osobami
- příprava žáků, kteří úspěšně ukončili základní školu praktickou a dále žáky, kteří ukončili povinnou školní docházku v nižším než devátém ročníku základní školy praktické, případně základní školy speciální, v odůvodněných případech žáky, kteří ukončili neúspěšně devátý ročník základní školy, na studium v praktické škole
- příprava žáků, kteří splnili povinnou školní docházku na základní škole praktické nebo speciální,
- zabezpečování stravování žáků a pracovníků školy ve školní jídelně

## 1. 2 *Klima školy*

- zaměřit se na celkové kulturní prostředí školy, na kvalitu řízení a na systém mezilidských vztahů, ten je dán především vztahy mezi učiteli a žáky, mezi učiteli a ostatními pracovníky školy, učiteli a rodiči, vztahy mezi vedením školy a pedagogickým sborem a v neposlední řadě i mezi žáky samotnými
- rozvíjet loajalitu ke škole, která je dána podporou cílů školy a zájem o vše, co s prací školy souvisí
- vytvářet na škole atmosféru, kdy veškeré iniciativní návrhy učitelů jsou projednávány, zvažovány, popřípadě finančně, materiálně a organizačně zabezpečovány

## 1. 3 *Zařízení školy*

**Vybavení školy:** 6 tříd na střední škole (1.Zh, 2.Zh, 3.Zh, 1.PV, 2. PV, 3. PV) a 3 třídy na praktické škole dvouleté, počítačová učebna, učebna cvičné kuchyně, odborné učebny oboru vzdělání Zh a PV, 2 místnosti posilovny, tělocvična, dřevodílna, kovodílna, keramická dílna, školní knihovna, počítačová knihovna, žákovská knihovna, relaxační místnost, terapeutická dílna, víceúčelové hřiště.

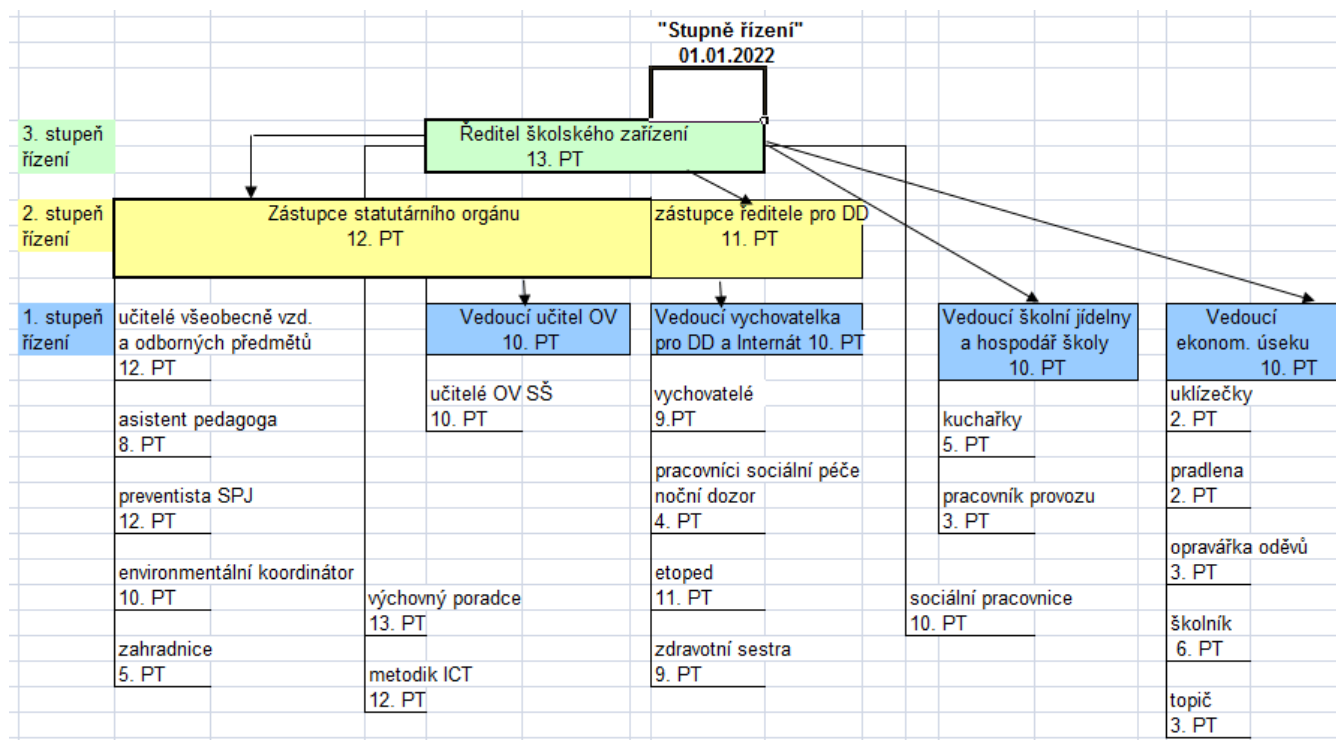
**Zámecký park** je využíván ke školním i mimoškolním aktivitám žáků a dětí s nařízenou ústavní výchovou. V rámci environmentální výchovy a vzdělávání žáků jsme vybudovali a rozšiřujeme vzdělávání v předmětu Ekologie, Botaniky, Sadovnictví – mezipředmětovou vazbu – týkající se revitalizace mokřad v jižní části zámku, obnova entomologických prvků a dřevinných vegetačních prvků. V jižní části areálu zámeckého parku jsme zrealizovali výsadbu regionálních odrůd.







## 2. Stupně řízení



### 3) Přehled oborů vzdělání v souladu se zápisem ve školském rejstříku

V aktuálním školním roce škola zajišťovala služby v resortu vzdělávání a výchovy mládeže v tříletých oborech středního vzdělání s výučním listem a v dvouleté praktické škole střední vzdělání.

#### Střední škola:

##### Zahradnické práce

- ŠVP pro obor vzdělání Zahradnické práce, č.j.:550/2010, s platností od 31.srpna 2010 – „**Estetikou k budoucnosti**“

##### Potravinářská výroba

- ŠVP pro obor vzdělání Potravinářská výroba, č.j. ddh/975/2017, s platností od 31. srpna 2017 – počínaje 1. ročníkem –, „**Cukrářská výroba**“

#### Praktická škola dvouletá :

- ŠVP pro obor vzdělávání – Praktická škola dvouletá, č.j.: DD/573/2012, s platností od 31. srpna 2012 – „**Škola pro život**“





#### 4) Rámcový popis personálního zabezpečení činnosti školy

##### počty pracovníků-osob

Školní rok	2019/2020	2020/2021
Pedagogů + vychovatelů (celkem)	35	39
Učitelů + asistent pedagoga	12	15
Učitelů OV	6	6
Vychovatelů	17	18
Nepedagogů (celkem)	19	20
Ostatní (správní + THP)	16	16
Pracovníci školních jídelen	3	4
<b>Zaměstnanců</b>	<b>54</b>	<b>59</b>

##### odborná a pedagogická způsobilost pedagogů ve školském zařízení vyjádřena v %:

rok	2018/2019	2019/2020	2020/2021
%	100	98	98

##### odborná a pedagogická způsobilost v teoretické výuce vyjádřena v %:

rok	2018/2019	2019/2020	2020/2021
%	100	98	94

##### odborná a pedagogická způsobilost v praktické výuce vyjádřena v %:

rok	2018/2019	2019/2020	2020/2021
%	98	98	98

##### odborná a pedagogická způsobilost vychovatelů vyjádřena v %:

rok	2018/2019	2019/2020	2020/2021
%	98	98	75

---

##### typ studia, zaměření

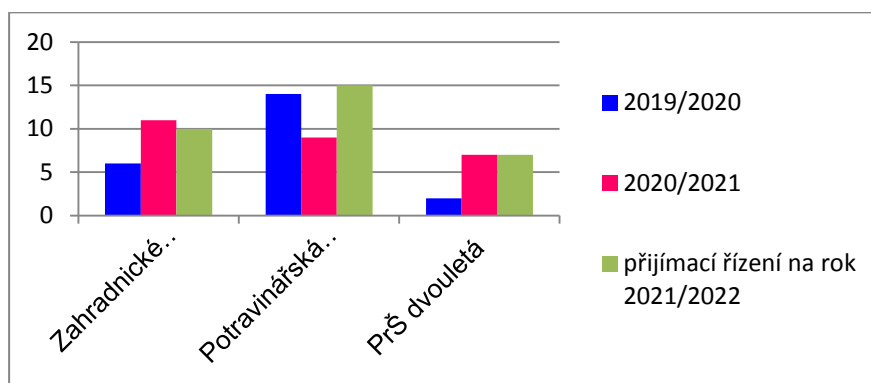
1. Magisterské studium sociální pedagogiky – vychovatelství
2. Studium sociální pedagogiky – patologie a prevence
3. Studium technologie a hygieny provozu
4. Studium speciální pedagogiky pro kvalifikované učitele praktického vyučování, odborného výcviku, mateřských škol a pro vychovatele
5. Studium speciální pedagogiky pro 2. stupeň ZŠ a SŠ a společenské vědy se zaměřením na vzdělávání
6. Studium sociální práce
7. Studium speciální pedagogiky a společenské vědy se zaměřením na vzdělávání

## 5) Údaje o přijímacím řízení

Přijímací zkoušky se na našem zařízení nekonaly. Všichni uchazeči, kteří splnili podmínky přijetí dané zákonem, byli přijati.

### Střední škola

Obor vzdělání	počet přihlášek		počet přijatých žáků	
	2019/2020	2020/2021	2019/2020	2020/2021
1. Zahradnické práce	6	11	6	11
2. Potravinářská výroba	14	9	14	9
3. PrŠ dvouletá	2	7	2	7
<b>celkem</b>	<b>22</b>	<b>27</b>	<b>22</b>	<b>27</b>



## 6) Údaje o výsledcích vzdělávání žáků podle cílů stanovených školními vzdělávacími programy a podle stupně vzdělání

### Úvod

Kvalitní výchovně-vzdělávací práce, inovace ve výuce i výchově, promyšlený systém dalšího vzdělávání pedagogických pracovníků a s ním neustále zvyšování odborné a pedagogické způsobilosti našich pedagogů a vychovatelů, to je dnes již samozřejmost školského zařízení, která chce být úspěšnou a rozvíjející se.

Ale co je nové a dnes velmi důležité, to jsou rámcové vzdělávací programy a na ně navazující školní vzdělávací programy jednotlivých škol.

Máme zpracovaný ŠVP pro obor vzdělání Zahradnické práce (41-52-E/01) – **Estetikou k budoucnosti**, ŠVP pro obor vzdělání Potravinářská výroba (29-51-E/01) – **Cukrářská výroba**, ŠVP pro obor vzdělání Praktická škola dvouletá (78-62-C/02) – **Škola pro život**.

### Střední škola k 9. 6. 2021 (závěrečné zkoušky)

obor vzdělání	počet žáků - absolventů
Zahradnické práce	4
Potravinářská výroba	5
Praktická škola dvouletá	3



### **Vzdělávání distančním způsobem**

Ve školském zákoně novelou vyhlášenou pod č. 349/2020 Sb. s účinností ode dne 25. 8. 2020 jsou stanovena pravidla pro vzdělávání distančním způsobem v některých mimořádných situacích uzavření škol či zákazu přítomnosti dětí, žáků nebo studentů ve školách.

Zákonem je stanovena:

- povinnost školy ve vymezených mimořádných situacích zajistit vzdělávání distančním způsobem pro děti, pro žáky a studenty a zároveň je stanovena povinnost dětí, žáků nebo studentů se tímto způsobem vzdělávat,
- doporučuje se, pokud to organizační možnosti školy dovolí, poskytovat ve škole nepřítomným dětem/žákům/studentům studijní podporu na dálku, např. formou zasílání materiálů, úkolů či výukových plánů na dané období, děti/žáci/studenti se zapojují na bázi dobrovolnosti a s ohledem na své individuální podmínky,
- způsob poskytování a hodnocení vzdělávání na dálku přizpůsobí škola podmínkám dítěte, žáka nebo studenta pro toto vzdělávání (zázemí, materiální podmínky, speciální vzdělávací potřeby, zdravotní stav),
- evidence třídních knih – zásadou pro vedení třídní knihy je, aby z jejího obsahu v listinné podobě bylo zřejmé, kdy přešla výuka na vzdělávání distančním způsobem dětí/žáků/studentů, pro potřeby zápisu distanční výuky celé třídy, která neodpovídá běžnému rozvrhu v plném rozsahu, je možné příslušný počet týdenních hodin rovnoměrně rozložit do jednotlivých všedních dnů v pravidelných blocích,
- absenci při distanční výuce je tedy nutné posuzovat podle zapojení do vzdělávání a výstupů, nikoli podle doby vzdělávacích aktivit – při off-line výuce nezáleží, v jaké denní době a jak rychle žák/student pracuje, nýbrž zda odevzdává úkoly či výstupy své práce ve stanoveném termínu,
- důležité je s dětmi/žáky a s jejich zákonnými zástupci, kde lze tyto komplikace předpokládat, podporovat průběžnou komunikaci, informovat je, roli rodičů je především podporovat své dítě, aby dostalo své povinnosti vzdělávat se, posilovat jeho vnitřní motivaci k učení a ochotu převzít odpovědnost za své vzdělávání, efektivní komunikace mezi školou a rodinou je základem pro to, aby obě strany i dítě samotné mohly plnit své role,
- v případě přiznaného podpůrného opatření asistenta pedagoga i pro distanční způsob vzdělávání mohou poskytovat individualizované učební materiály a podklady, konzultace a podporu na dálku
- cílem je, aby případný přechod na distanční výuku byl maximálně plynulý.

Naplňování RVP a ŠVP – po dobu trvání distanční výuky bude docházet k výraznému omezení realizace praktického vyučování, především odborného výcviku, cílem praktického vyučování je připravit žáky pro výkon dané profese, praktická výuka by měla být nahrazena předměty z odborné složky vzdělávání, vyučující praktického vyučování mohou být ve spolupráci s vyučujícími teoretických odborných předmětů a zadávat písemná zadání

## 7) Základní údaje o činnosti dětského domova a internátu

### I. Charakteristika dětského domova



*Dětský domov ve Velkých Heralticích je rodinného typu dle zřizovací listiny s kapacitou 48 dětí, které žijí v 6 rodinných skupinách. Součástí dětského domova je internát s kapacitou 20 dětí, kterým nebyla soudně nařízená ústavní výchova. DD zajišťuje základní právo každého dítěte na výchovu a vzdělávání, pečuje o děti podle jejich individuálních potřeb a zájmů, plní úkoly výchovné, vzdělávací a sociální. Na severní Moravě je DD Velké Heraltice jediným zařízením, které poskytuje komplexní služby nezletilým těhotným dívkám, nezletilým matkám a jejich dětem.*

Děti a mládež jsou do dětského domova umísťovány na základě rozhodnutí soudu o předběžném opatření nebo o nařízení ústavní výchovy, a to zpravidla od 3 do 18 let, při prodloužení ústavní výchovy do 19 let. Některé děti a mládež jsou v dětském domově jen po dobu předběžného opatření, u jiných může soud předběžné opatření prodloužit, zrušit nebo změnit v ústavní výchovu. Tím se počty dětí během celého roku mění a mohou se měnit i počty rodinných skupin.

Ve školním roce 2020/2021 jsme v dětském domově pracovali s 6 rodinnými skupinami. Pokud se dítě rozhodne po ukončení ústavní výchovy pokračovat ve studiu nebo chce dokončit probíhající studium, může v dětském domově zůstat na základě dohody se zařízením. Pro tyto zletilé nezaopatřené osoby byla vytvořena skupina „mladých dospělých“, jež má volnější režim.

Děti, plnicí předškolní a povinnou školní docházku, docházejí do Základní a Mateřské školy v obci Velké Heraltice. Děti s ukončenou povinnou školní docházkou mohou navštěvovat podle svých zájmů střední školu jak v areálu zařízení, tak studovat na kterékoli jiné střední či vysoké škole.

Posláním našeho zařízení je vzdělávání žáků se speciálními vzdělávacími potřebami, řádná výchova a vzdělávání dětí a mládeže s nařízenou ústavní výchovou. Cílem pracovníků zařízení je zajištění zdravého psychosociálního vývoje osobnosti, minimalizace patologických jevů vzniklých v předchozí nedostatečné rodinné výchově, zlepšení prospěchu a chování dětí, výchova ke zdravému životnímu stylu, odstranění sociální a zdravotní bariéry a příprava na život mimo zařízení.

Důležitým faktorem v naší práci s dětmi je, kromě společné přípravy dětí do školy, aktivní vyplnění volného času dětí. Děti se mohou věnovat zájmovým aktivitám jak v dětském domově, tak i mimo něj, talentovaným dětem je umožněno docházení do ZUŠ.

Pro zájmové aktivity má dětský domov výborné podmínky. Jednak je to přírodní prostředí zámeckého parku s hřištěm, vhodné pro veškeré venkovní a hlavně sportovní aktivity, dále pak mohou v areálu zámku sportovat v tělocvičně, v posilovně a herně stolního tenisu. Další hlavní aktivitou jsou výtvarné činnosti, děti mohou využívat výtvarnou dílnu vybavenou keramickou pecí.



Ve východní a částečně severní části zámku, kde je umístěn dětský domov, tvoří internát. Na internát jsou umísťováni žáci se speciálně vzdělávacími potřebami, kteří studují na „E“ oborech vzdělání nebo „ – C“ oborech vzdělání v našem školském zařízení. K zájmovým činnostem mohou využívat v průběhu týdne nabízené kroužky a aktivity stejně, jako děti DD.



### Údaje o dětech

Stav dětí v dětském domově Velké Heraltice, které byly v DD umístěny na základě předběžného opatření nebo soudně nařízenou ústavní výchovou v roce 2020.

	Předběžné opatření a ústavní vých.	Děti na základě dohody	Nezl. matky + jejich děti	Počet rodinných skupin	Průměrný stav všech dětí v DD v měsíci	Počet dětí umístěných na Internátě	Celkem DD+Internát
1/2020	29	2	10	6	41	9	50
2/2020	28	3	10	6	41	9	50
3/2020	27	3	12	6	42	8	50
4/2020	25	3	14	6	42	8	50
5/2020	30	3	14	6	47	8	55
6/2020	30	3	12	6	45	8	53
7/2020	32	2	10	6	44	0	44
8/2020	31	2	10	6	43	0	43
9/2020	30	1	10	6	41	8	49
10/2020	31	0	12	6	43	8	51
11/2020	30	0	10	6	40	8	48
12/2020	30	0	10	6	40	8	48

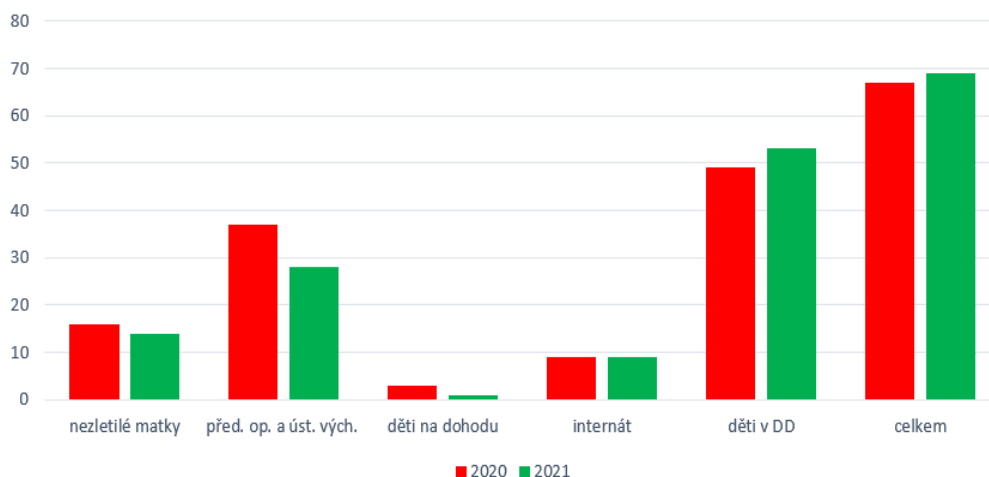
Stav dětí v dětském domově Velké Heraltice, které byly v DD umístěny na základě předběžného opatření nebo soudně nařízenou ústavní výchovou v roce 2021.

	Předběžné opatření a ústavní vých.	Děti na základě dohody	Nezl. matky + jejich děti	Počet rodinných skupin	Průměrný stav všech dětí v DD v měsíci	Počet dětí umístěných na Internátě	Celkem DD+Internát
1/2021	28	0	10	6	38	7	45
2/2021	30	0	14	6	44	6	50
3/2021	32	0	14	6	46	7	53
4/2021	29	0	14	6	43	7	50
5/2021	28	1	12	6	41	6	47
6/2021	30	1	12	6	44	6	50
7/2021	28	1	12	6	41	0	41



<b>8/2021</b>	26	1	12	6	39	0	<b>39</b>
<b>9/2021</b>	27	1	12	6	40	9	<b>49</b>
<b>10/2021</b>	30	1	12	6	43	9	<b>52</b>
<b>11/2021</b>	29	1	12	6	42	9	<b>51</b>
<b>12/2021</b>	29	1	12	6	42	9	<b>51</b>

Průměrné počty dětí v DD a Internátu r. 2020 a r. 2021



### Zhodnocení prevence sociálně-patologických jevů

#### 1. Sebepoškozování

V tomto školním roce 2020/2021 nedošlo k žádnému případu sebepoškozování u našich dětí. Díky preventivnímu působení vychovatelů a také i etopeda se u žádných dětí neprojevila tendence k sebepoškozování ani jiným podobným jevům jako je tetování nebo pearcing na různých částech těla.

#### 2. Požití alkoholu

V tomto školním roce 2020/2021 nedošlo k požití alkoholu v prostorech domova ani jeho okolí našimi dětmi.

#### 3. Fyzické napadení – omezování osobní svobody

V tomto školním roce 2020/2021 nedošlo k žádnému fyzickému napadení mezi dětmi.

#### 4. Útěky

V tomto školním roce 2020/2021 došlo u 15 dětí k 41 útěkům. Jednalo se pouze o střednědobé útěky.

#### 5. Drogy

V tomto školním roce 2020/2021 nedošlo u dětí k požití návykových látek. Je zde tedy vidět zlepšení.



### *Spolupracující organizace*

- Krajský úřad Moravskoslezského kraje
- Dětský diagnostický ústav Bohumín
- Diagnostický ústav pro mládež Ostrava
- Referáty sociální péče měst a obcí
- Okresní soudy
- Okresní státní zastupitelství Opava
- Pedagogicko psychologická poradna v Opavě a v Bruntále
- SPC Srdce v Opavě
- Policie České republiky
- Základní a střední školy, kam děti docházejí
- ZUŠ v Opavě

### *b) Vyhodnocení plnění úkolů – krátkodobých a dlouhodobých cílů*

#### **Krátkodobé cíle:**

- **nadále pokračovat ve filozofii „komunitní“ škola, udržovat vazby s blízkým i širokým okolím, propagovat naše zařízení**
- **etapizace prací - obnova dřevinného vegetačního prvku v areálu zámku V.H.**
- **příprava dokumentace k vybudování odstavné zpevněné plochy v areálu zámku V.H.**
- **realizace akce – postupná oprava oranžerie v zahradnictví**
- **realizace akce – oprava stropu PP jižního křídla kulturní památky zámku Velké Heraltice – věž**
- **příprava projektové dokumentace – Modernizace kotelny zámku Velké Heraltice**
- **zapojení se do akcí – potravinová sbírka k mezinárodnímu dni chudoby a projekt „72 hodin“**
- **aktivní zapojení dětí do sportovních a kulturních akcí s cílem eliminace sociálně- patologických jevů**
- **na základě výběrového řízení na projektovou dokumentaci obnovy DVP realizovat obnovu zámeckého parku a přilehlých prostor**
- **pokračovat v zapojení do soutěže EKOškola Moravskoslezského kraje, ekologizace školy i DD.**

#### **Dlouhodobé cíle:**

##### **Jedná se zejména o tyto cíle:**

- **pokračovat v trendu zapojení našich dětí do projektů, jak krajských tak i dalších, s cílem nejen získání a prohloubení dílčích kompetencí, ale i co nejlepší přípravy na budoucí povolání a přechod do samostatného života,**





- nadále prohlubovat spolupráci s partnery za účelem realizace odborného výcviku, pobytů dětí v přírodě a zimního pobytu školy v přírodě na základě uzavření smluv o partnerství a vzájemné spolupráci,
- zapojit se do grantů s cílem získání prostředků či jiných benefitů z fondů EU či jiných fondů, navazovat spolupráci s nadacemi a dalšími potenciálními partnery, období bylo zajištěno nejen vzdělávání a výchova a to jak ve škole tak i na DD, ale i různorodé kulturní a sportovní aktivity a činnosti, pobyty a v neposlední řadě i opravy a rekonstrukce majetku, který máme ve správě,
- dále rozvíjet spolupráci s organizací TRIGON a.s. Ostrava - např. Evropské dny handicapu, rekvalifikace.... s cílem propagace nejen našeho školského zařízení, ale zároveň i zřizovatele.

### c) Rozbor hospodaření příspěvkové organizace

#### 1. náklady, výnosy a výsledek hospodaření, návrh na rozdělení zlepšeného výsledku hospodaření

##### Výnosy a náklady u závazných ukazatelů:

Příspěvky a dotace MŠMT (dle § 160, 163 a 171 zákona 561/2004 Sb. a § 14 zákona č. 218/2000 Sb. na tyto závazné ukazatele – příspěvky na vzdělání a účelové prostředky na obnovu nemovité kulturní památky – zámku.

<b>ÚZ</b>	<b>33353</b>	<b>38704269,00</b>
<b>z toho</b>	<b>Příspěvek na doučování</b>	<b>3996,00</b>
<b>Celkem</b>		<b>38704269,00</b>

Výše uvedený závazný ukazatel na mzdy byl ve sledovaném roce vyčerpán.

Příspěvek na doučování ve výši 3 996,- Kč nebyl vyčerpán a v lednu 2022 byl v plné výši vrácen na účet MsK.

Příspěvky a dotace od zřizovatele – příspěvky na provoz a odpisy, na podporu modernizace a rozvoje ICT

<b>ÚZ</b>	<b>1</b>	<b>6104000,00</b>
	<b>205</b>	<b>397000,00</b>
<b>Celkem</b>		<b>6501000,00</b>

Ukazatelé 1 a 205 byly v roce 2021 vyčerpány na 100 %.

Zůstatek ukazatele 206 Na podporu modernizace a rozvoje ICT z roku 2020 ve výši 40 000,- byl v roce 2021 plně vyčerpán.

Závazný ukazatel – příspěvek na provoz ve sledovaném období činil celkově **45 205 269,- Kč**.



## Výnosy a náklady z vlastní a doplňkové činnosti (pronájem majetku)

### Výnosy

<b>Výnosy</b>	<b>včetně příspěvku zřizovatele</b>	<b>Celkem.....47037268,00</b>
<b>z toho:</b>	<b>výnosy z hlavní a doplňkové činnosti</b>	<b>1856160,00</b>
	<b>z toho:</b>	
	<b>601 výnosy z prodeje vlastních výrobků</b>	<b>359387,00</b>
	<b>602 výnosy z prodeje služeb</b>	<b>641549,00</b>
	<b>603 výnosy z pronájmu</b>	<b>92013,00</b>
	<b>648 čerpání fondů</b>	<b>357912,00</b>
	<b>649 ostatní výnosy z činnosti</b>	<b>405299,00</b>

Z toho:

Nejvyšší objem výnosů činí výnosy z prodeje služeb v celkové výši 641 549,00 Kč a ostatní výnosy z činnosti ve výši 405 299,00 Kč .

661 – 669 finanční výnosy

31 848,00 Kč

**Ve srovnání s rokem 2020 došlo ke zvýšení celkových výnosů z vlastní a doplňkové činnosti**

**o 504 136,05 Kč.**

Zvýšení výnosů v 2021 výrazně ovlivnily tržby z prodeje služeb – účet 602 . Tržby se zvýšily o 140 417,- Kč. Dále zvýšením čerpání fondů o 352 912,- Kč

### Náklady

<b>Náklady</b>	<b>Celkem.....47129281,00</b>	
<b>z toho:</b>	<b>501 spotřeba materiálu</b>	<b>3203020,63</b>
	<b>502 spotřeba energie</b>	<b>1592960,38</b>
	511 – opravy a udržování	943389,87
	512 – cestovné náhrady za tuzemské služební cesty	36375,00
	518 – ostatní služby	1058312,00
	<b>521 – mzdové náklady</b>	<b>28672862,00</b>
	<b>z toho:</b>	
	Platy zaměstnanců	27969088,00
	DPP	220000,00
	DPP z jiných zdrojů ČEPS	36000,00
	Náhrady za dočasnou PN	306413,00



Produktivní práce učňů	<b>141361,00</b>
524 – zákonné sociální pojištění	<b>9456246,00</b>
525 – jiné sociální pojištění (Kooperativa)	<b>120034,15</b>
527 – zákonné sociální náklady	<b>771946,37</b>
528 – jiné sociální náklady	<b>284353,00</b>

Komentář:

### 501 – spotřeba materiálu

Nejvýznamnější nákladovou položku ve výši 48,62 % z celkové spotřeby materiálu tvoří spotřeba potravin.

Zvýšení spotřeby potravin ovlivnil především vyšší počet strážníků a vyšší cena potravin.

Celkové náklady na spotřebu materiálu jsou vzhledem k počtu dětí umístěných v dětském domově v průběhu sledovaného období zhruba na stejné úrovni roku 2020.

### 502 – spotřeba energie

V roce 2021 došlo k celkové úspoře za energie v celkové výši 70 985,95 Kč

Spotřeby plynu za rok 2021 činila 989 228,79, což je o 46 382,59 Kč méně než v předchozím období.

Spotřeba elektrické energie za 2021 byla ve výši 511 195,59,- Kč, vyšší o 21 864,59 Kč

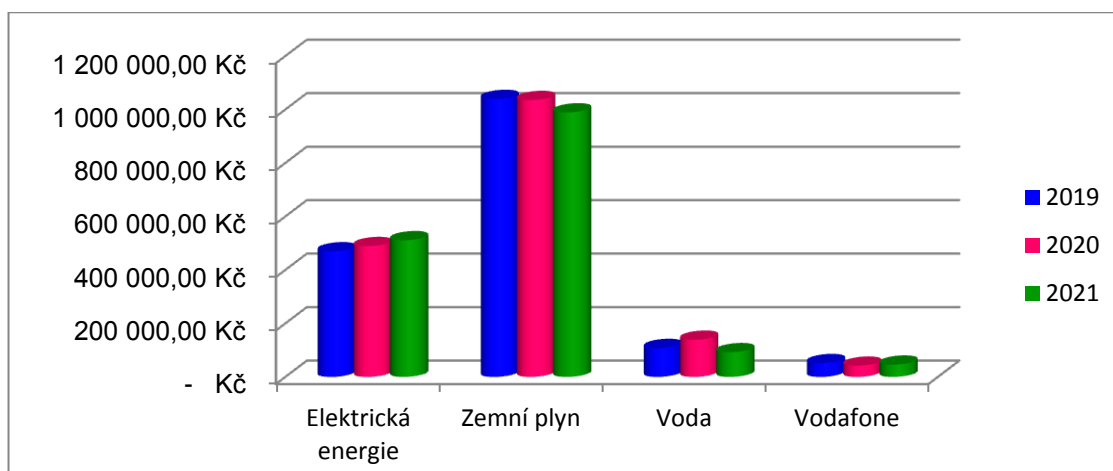
oproti roku 2020

Spotřeba vody za období 2021 činila 92 536,- Kč, což je o 46 468,- Kč méně než v předchozím roce.

Celkově ve spotřebě všech výše uvedených energií v Kč ve srovnání s předchozím rokem došlo v organizaci k úspoře.

### Spotřeba energií v Kč

Spotřeba energie/rok	2019	2020	2021
<b>Elektrická energie</b>	469 670 (Vodafone 51 699)	489 331 (Vodafone 42 110)	511 196 (Vodafone 45 964)
<b>Zemní plyn</b>	1 039 538	1 035 611	989 229
<b>Voda</b>	108 141	139 004	92 536





### 511 – opravy a udržování

Celkové náklady na úpravu a udržování jsou o 102 364,90 Kč vyšší ve srovnání s předchozím rokem. Náklady na neinvestiční opravy a údržbu nemovitého majetku za rok 2021 činily 399 511,- Kč. Jednalo se především o opravy ÚT a elektroinstalace na škole, ve skleníku a DD. Dále opravy obkladů, malování a nátěry dveří v DD. Oprava KANGO SPZ 2SD8605 ve výši 16 373,- Kč. Opravy TRAFIC SPZ 8T32939 činily 55 147,- Kč., z toho z vlastních zdrojů bylo financováno 33 823,-. Značnou část nákladů na opravy představovala údržba parku organizace – 175 816,-, převážná část ve výši 174 550,- Kč byla financována z vlastních zdrojů PO. Z vlastních zdrojů na financování výše uvedených oprav majetku bylo použito celkem 711 635,80 Kč.

Ostatní opravy a udržování probíhaly standardně jako každý rok.

### 518 – ostatní služby

Náklady u ostatních služeb ve srovnání s loňským rokem jsou vyšší o 208 313,43 Kč.

Vzrostly náklady za upgrade a podporu, poradenské a konzultační služby, rekreační pobyty dětí DD o 107 713,- Kč, vstupné na kulturní a vzdělávací akce.

### 521 – mzdové náklady

Mzdové náklady v porovnání s minulým obdobím vzrostly o 2 171 493,00 Kč. Tento nárůst byl způsoben zvýšením platů pedagogických pracovníků a zvýšeným počtem zaměstnanců v roce 2021. Za uvedené období fond odměn nebyl čerpán na odměny zaměstnanců.

Uvedené nákladové položky jsou vzhledem k výši mzdových nákladů na stejné úrovni předchozího účetního období.

<b>538</b>	<b>jiné daně a poplatky</b>	<b>3390,00</b>
<b>551</b>	<b>odpisy dlouhodobého majetku</b>	<b>403684,00</b>
<b>558</b>	<b>náklady z DDHM</b>	<b>565370,26</b>

<b>Celkový výsledek hospodaření za organizaci</b>		<b>0,00</b>
<b>z toho:</b>	<b>v hlavní činnosti zhoršený výsledek hospodaření</b>	<b>-92013,00</b>
	<b>z toho:</b>	
	Hospodářský výsledek z příspěvku zřizovatele	<b>0,00</b>
	Zhoršený hospodářský výsledek z vlastních zdrojů	<b>-92013,00</b>
	V doplňkové činnosti došlo ke zlepšenému výsledku hospodaření	<b>+92013,00</b>

#### Komentář:

Celkové hospodaření organizace 2021, přestože tento rok nebyl příznivý, dosáhla organizace nulového celkového výsledku hospodaření.

Byl vykázán zhoršený hospodářský výsledek z hlavní činnosti/ z vlastní činnosti/ ve výši minus 92 013 Kč a zlepšený hospodářský výsledek z činnosti doplňkové ve výši 92 013 Kč.



## 2. čerpání účelových dotací

*2.1 výnosy v hlavní činnosti v členění na státní rozpočet, rozpočet zřizovatele, další poskytnuté dotace dle jednotlivých účelových znaků, vyhodnocení jejich čerpání, informace o případné výši nedočerpaných prostředků a důvodech jejího nevyčerpání, vlastní příjmy (bez DČ) vč. Rozboru a hodnocení možností jejich opakování a vývoje v dalších letech*

### Zařízení účtovalo na 4 paragrafech:

- 3124 – Speciální střední školy
- 3133 - Ústavy péče pro mládež – dětský domov a internát
- 3141 - Školní stravování
- 3145 - Internáty

ÚZ 1		Celkem
	provozní náklady za IČ	6104000,00
	čerpání	6104000,00
	vratka	0,00
Rozdělení dle §	3124	668000,00
	3133	5436000,00
	3141	0,00
	3145	0,00
	vratka	0,00

ÚZ 205		Celkem
	Účelově určeno na účetní odpisy DHM	397000,00
	čerpání	397000,00
	vratka	0,00
ÚZ 206	Podpora modernizace a rozvoje ICT	40000,00

### Komentář:

#### ÚZ 205

Účetní odpisy za celé zařízení byly v celkové výši 403 684,00 Kč. Rozdíl ve výši 6 684,- Kč byl pokryt z vlastních zdrojů organizace.

#### ÚZ 206

Jedná se nevyčerpaný zůstatek z roku 2020. V roce 2021 byl zcela vyčerpán .



ÚZ 33353		Celkem
	<b>Přímé náklady na vzdělání - MŠMT</b>	<b>38704269,00</b>
	<b>Čerpání</b>	<b>38704269,00</b>
	<b>z toho:</b>	
	Prostředky na platy zaměstnanců	27969088,00
	Prostředky na OON	223996,00
	Zákonné odvody	9527913,00
	FKSP	560182,00
	Přímý ONIV	423090,00
	Vratka - doučování	3996,00

*vyhodnocení čerpání účelových prostředků (dotací) ze státního rozpočtu, v členění dle jednotlivých účelových znaků, zhodnocení okolností, které měly vliv na výši jejich čerpání, případné odchylky skutečného čerpání od rozpočtovaných ukazatelů, skutečnosti ovlivňující jednotkové výkony ve sledovaném roce, informace o případné výši nedočerpaných prostředků a důvodech jejich nevyčerpání*

#### **Příspěvky a dotace - MŠMT:**

ÚZ 33353		Celkem
	<b>Přímé náklady na vzdělání - kraje</b>	<b>38700273,00</b>
	<b>Čerpání</b>	<b>38700273,00</b>
	<b>Celkové dotace ze státního rozpočtu</b>	<b>38704269,00</b>
	<b>vratka</b>	<b>3996,00</b>

**Poskytnuté prostředky byly využity hospodárně a splnily daný účel.**

*vyhodnocení čerpání účelových prostředků (dotací) z rozpočtu zřizovatele v členění dle jednotlivých účelových znaků, vyhodnocení jejich čerpání, informace o případné výši nedočerpaných prostředků a důvodech jejich nevyčerpání.*

ÚZ 1		Celkem
	<b>Provozní náklady</b>	<b>6104000,00</b>
	<b>čerpání</b>	<b>6104000,00</b>
	<b>vratka</b>	<b>0,00</b>
ÚZ 205		Celkem
	<b>Účelově určeno na krytí účetních odpisů DHM a DNM</b>	<b>397000,00</b>
	<b>čerpání</b>	<b>397000,00</b>
	<b>vratka</b>	<b>0,00</b>
ÚZ 206		Celkem
	<b>Podpora modernizace a rozvoje ICT</b>	<b>40000,00</b>
	<b>vratka</b>	<b>0,00</b>



**Komentář:**

**ÚZ 1 – provozní náklady**

**6 104 000,00 Kč**

Největší položkou čerpání rozpočtu jsou spotřeba materiálu/ z toho spotřeb potravin/ , spotřeba energií, opravy a udržování a ostatní služby.

**ÚZ 205**

Celková výše účetních odpisů, v našem zařízení pouze dlouhodobého hmotného majetku, byla v částce 403 684 ,00 Kč.

Z toho částka 6 684,00 Kč byla dokryta z vlastních zdrojů.

**ÚZ 206**

Jedná se o převod zůstatku z roku 2020 - čerpáno do 30.4.2021

**40 000,00 Kč**

*2.2 náklady v hlavní činnosti – analýza čerpání prostředků hodnoceného roku, rozbor položek, které se významně podílejí na celkové výši výdajů – energie, opravy, služby, materiálové náklady, hodnocení alespoň meziročního vývoje jednotlivých nákladů včetně komentáře a interpretace změnových indexů*

Největší část provozních nákladů tvoří náklady na přímé vzdělávání, spotřebované energie, potraviny, opravy a udržování nemovitého i ostatního majetku a ostatní služby

<b>Náklady</b>		<b>Celkem.....47129280,92</b>
<b>z toho:</b>	<b>501 spotřeba materiálu</b>	<b>3203020,63</b>
	<b>z toho:</b>	
	potraviny	<b>1593205,36</b>
	Nákup PHM pro služební auta	<b>107430,09</b>
	Fotomateriál – tonery do IT techniky	<b>106830,93</b>
	Kancelářské potřeby – spotřební materiál	<b>128889,98</b>
	Čistící a desinfekční prostředky	<b>130123,67</b>
	Léky a zdravotnický materiál DD	<b>112784,00</b>
	Hygiena pro děti a zaměstnance	<b>122785,44</b>
	DDHM jiný do 3000,- Kč	<b>251265,20</b>
	<b>502 – spotřeba energií</b>	<b>1592960,38</b>
	<b>z toho:</b>	
	Spotřeb elektrické energie	<b>511195,59</b>
	Proučtování elektrické energie Vantage Towers	<b>-45964,00</b>
	Spotřeba vody	<b>92536,00</b>
	Spotřeba zemního plynu	<b>989228,79</b>
	<b>511 – opravy a udržování</b>	<b>943389,87</b>
	<b>z toho:</b>	
	Opravy a údržba nemovitého majetku	<b>399511,00</b>
	Opravy a údržba movitých věcí	<b>48475,14</b>
	Opravy IT techniky a periferních zařízení	<b>5380,87</b>
	Opravy a údržba strojů a zařízení	<b>27755,10</b>





Údržba – malování, nátěry	214931,76
Údržba pozemků	175816,00
Opravy služebních aut	71520,00

Komentář:

### 502 - spotřeba energií

V roce 2021 je spotřeba elektrické energie po úpravě přeúčtování elektrické energie Vantage Towers vyšší oproti minulému období o 21 865 ,- Kč .

Spotřeba plynu za 2021 je o 46 382,39 nižší v porovnání s rokem 2020.

Celková spotřeba plynu za tento rok činí 1 156,96 MWh

### 511 – opravy a udržování

Za rok 2021 oproti roku 2020 se výše uvedené náklady za opravy a udržování zvýšily o 102 364,90Kč.

<b>512 – cestovní náhrady za tuzemské služební cesty</b>	<b>36375,00</b>
<b>518 – ostatní služby</b>	<b>105831,31</b>
<b>z toho:</b>	
Služby pošt	17058,00
Internet	34500,00
Telefonní poplatky	40616,54
Cestovné dětí z DD	6150,00
Služba na zpracování mezd	223616,00
Likvidace odpadů	31642,71
Úklidové služby – čištění lůžkovin, podlahových krytin	1797,00
Revize a odborné prohlídky	130678,13
Náklad na poplatky za bankovní služby	6810,00
Upgrade, technická podpora	119646,83
Propagace, inzerce	79525,77
Pobyty dětí z DD	146873,00
Stravování dětí DD v jiných školách	26865,00
Správa údržba softwaru	36458,00
Deratizace, desinfekce	9946,20
Školní služby	4391,00
Vstupné kulturní a sportovní akce	40872,00
<b>521 – mzdové náklady</b>	<b>28672862,00</b>
<b>z toho:</b>	
Mzdové náklady zaměstnanců	27969088,00
Mzdové náklady – dohody o provedení práce	220000,00
Mzdové náklady – DOPP z jiných zdrojů ČEPS UZ 5	36000,00
Odstupné	0,00
Odměna za produktivní práci žáků SŠ – ÚZ 5	
- obor vzdělání Zahradnické práce	93114,00



- obor vzdělání Potravinářská výroba	48247,00
Náhrady za dočasnou pracovní neschopnost	306413,00
<b>524 – zákonné sociální pojištění</b>	<b>9456246,00</b>
<b>525 – jiné sociální pojištění (Kooprativa Praha, 4,2‰)</b>	<b>120034,15</b>
<b>527 – zákonné sociální náklady</b>	<b>771946,37</b>
<b>z toho:</b>	
Základní příděl do FKSP	565510,02
Preventivní lékařské prohlídky	9600,00
<b>528 – jiné sociální náklady</b>	<b>284353,00</b>
<b>z toho:</b>	
Kapesné pro děti z DD	101360,00
Dárky dětem z DD	60993,00
Příspěvek při dosažení zletilosti	122000,00
<b>538 – jiné daně a poplatky</b>	<b>3390,00</b>
<b>547 – manka a škody</b>	<b>0,00</b>
<b>549 – ostatní náklady z činnosti</b>	<b>10420,00</b>
<b>551 – odpisy dlouhodobého majetku</b>	<b>403684,00</b>
<b>558 – náklady z DDHM</b>	<b>565370,26</b>
<b>z toho:</b>	
Náklad z DDNM	7328,20
Náklad z DDHM (3-40 tis. Kč)	159128,53
Náklad z DDHM učební pomůcky od 3000 tis. Kč vč. IT	113083,53
Náklad DDHM nábytek (3 – 40 tis. Kč)	171557,40
VT – PC, monitory, tablety, NB	168416,15
Ostatní DDHM	74777,00

#### **Komentář:**

##### **521 – mzdové náklady**

Došlo ke zvýšení mzdových nákladů z titulu zvýšení platů pedagogických pracovníků regionálního školství a navýšení počtu zaměstnanců.

##### **528 – jiné sociální náklady**

Vzhledem k počtu dětí v dětském domově jsou sociální náklady oproti roku 2020 o 29 719,- Kč vyšší.

##### **558 – náklady z DDHM**

Ve srovnání s rokem 2020 byly náklady z DDHM na obdobné úrovni.



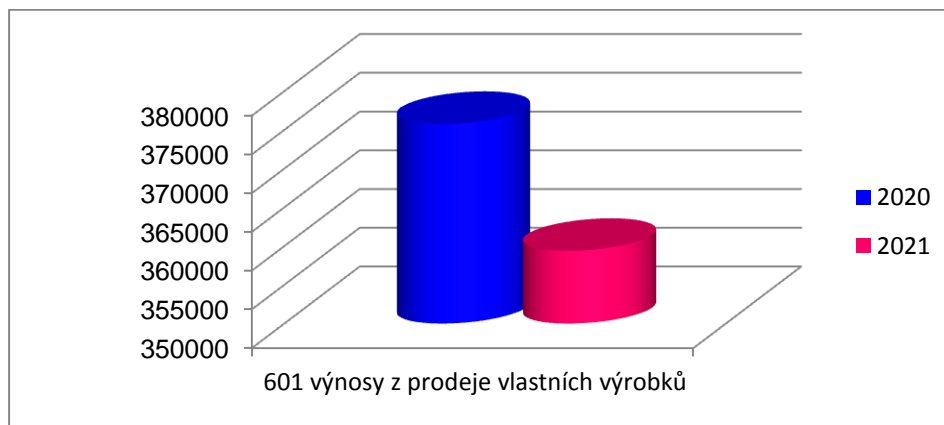
2.3 Výsledek hospodaření – rozbor dosažení výsledku hospodaření v hlavní a doplňkové činnosti včetně komentáře, informace o jeho krytí, návrh na rozdělení do peněžních fondů organizace

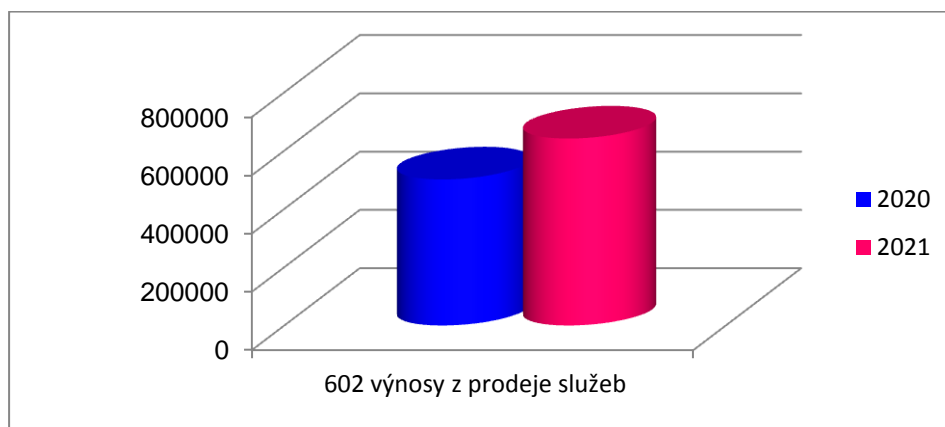
<b>Příjmy z vlastní a doplňkové činnosti (pronájem majetku)</b>		<b>1856159,82</b>
<b>z toho:</b>	601 – výnosy z prodeje vlastních výrobků	<b>359387,00</b>
	602 – výnosy z prodeje služeb	<b>641548,80</b>
	<b>z toho:</b>	
	- výnosy z produktivní práci žáků	<b>18497,00</b>
	- výnosy za stravování	<b>424116,00</b>
	- výnosy za ubytování na internátě	<b>18300,00</b>
	- výnosy za dopravu na odborný výcvik mimo zařízení	<b>3697,00</b>

**Příjmy z vlastní činnosti a doplňkové činnosti (pronájem majetku )**

Příjmy z vlastní a doplňkové činnosti jsou ve srovnání s rokem 2020 vyšší o 124 030,80 Kč.

Nárůst zapříčinilo zvýšení výnosů za stravování o 104 012,- Kč – z důvodu ukončení nouzového stavu a on line výuky, což rovněž ovlivnilo zvýšení výnosů za produktivní práci žáků.





<b>603</b>	Výnosy z pronájmu	<b>92013,00</b>
	<b>z toho:</b>	
	Vantage Towers Praha (bývalý Vodafone)	<b>54793,00</b>
	Obec Velké Heraltice	<b>37220,00</b>
<b>648</b>	Čerpání fondů	<b>357912,07</b>
	<b>z toho:</b>	
	Dary	<b>126500,00</b>
	Čerpání RF ostatní	<b>231412,07</b>
<b>649</b>	Ostatní výnosy z činnosti	<b>405298,95</b>
	<b>z toho:</b>	
	Přídavky na děti	<b>312260,00</b>
	Náhrady za ztráty, škody	<b>3700,00</b>
	Náhrady od pojišťovny	<b>0,00</b>
	Železný šrot (vyřazen DDHM)	<b>5208,00</b>
	Dřevní hmota po ošetření dřevin v zámeckém parku	<b>2900,00</b>
	Bezplatně nabyté OOP COVID	<b>81160,95</b>

### Komentář:

#### 603 – výnosy z pronájmu

Výnosy z pronájmu zahrnují nájem :

- půdních prostor a umístění zařízení firmy Vantage Towers Praha,
- nájem pozemků s obcí Velké Heraltice, za účelem umístění a provozování vodovodních vrtů

#### 649 – ostatní výnosy z činnosti

Ostatní výnosy s porovnáním s rokem 2020 jsou vyšší o 87 698 46 Kč. Zvýšení těchto výnosů ovlivnila především výše přídavků na děti o 83 513,- Kč – v průběhu roku došlo ke změně výše PnD u jednotlivých věkových kategorií a navýšení bezplatně nabytých OOP COVID.



<b>Celkový výsledek hospodaření za organizaci v roce 2021</b>	<b>0,00</b>
<b>z toho: v hlavní činnosti (vlastní činnosti)</b>	<b>-92013,00</b>
<b>z toho:</b>	
Hospodářský výsledek z příspěvku zřizovatele	0,00
Hospodářský výsledek z vlastních zdrojů	0,00
V hospodářské činnosti (doplňkové činnosti) bylo dosaženo	+92013,00
Rozdělení kladného výsledku hospodaření do fondů	0,00
Příděl do rezervního fondu	0,00
Příděl do fondu odměn	0,00

**3. mzdové náklady, průměrný plat** v návaznosti na počet zaměstnanců a zdroje financování, přehled o uskutečněných zahraničních pracovních cestách

Na mzdové náklady byly použity následující ÚZ:

<b>ÚZ 33353</b>	<b>Celkem</b>
<b>Přímé náklady na vzdělání – kraje za IČ</b>	<b>38704269,00</b>
<b>Čerpání - celkové náklady</b>	<b>38704269,00</b>
<b>z toho:</b>	
Prostředky na platy zaměstnanců	28009088,00
Ostatní osobní náklady	220000,00
Zákonné odvody	9527913,00
FKSP	560182,00
Přímý ONIV	423090,00
Vratka - doučování	3996,00

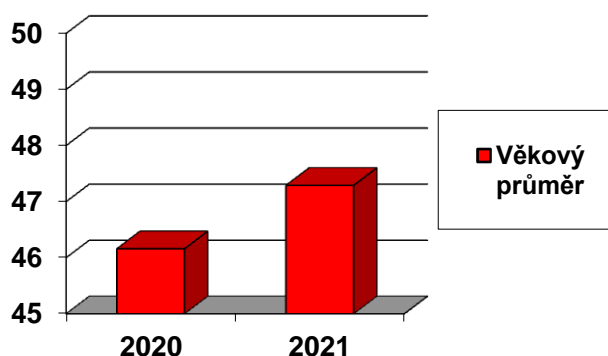
<b>Průměrný plat</b>	
Učitel všeobecně vzdělávacích a odborných předmětů na SŠ	57813,00
Učitel odborného výcviku na SŠ	43130,00
Vychovatel v DD	42928,00
Pedagogický pracovník na internátě	37070,00
Asistent pedagoga	35515,00
Speciální pedagog	46652,00
Nepedagogický pracovník	31720,00

Výše průměrných platů byla vypočtena z výkazu P 1-04 r. 2020:

<b>Přepočtený počet pedagogických pracovníků</b>	<b>37,6494</b>
<b>Přepočtený počet nepedagogických pracovníků</b>	<b>20,8608</b>
<b>Průměrný přepočtený počet všech zaměstnanců:</b>	<b>58,5102</b>

V roce 2021 se neuskutečnily žádné zahraniční cesty.

## Průměrná věková kategorie zaměstnanců k 1. 9. daného kalendářního roku



### 4. plnění plánu hospodaření dle hladiny významnosti stanovené odvětvovým odborem

#### Plán hospodaření byl celkově v souladu se skutečností, až na níže uvedené drobné odchylky :

##### Náklady

501 – Spotřeba materiálu, co se týče účtu syntetické evidence ve srovnání s plánem ke zvýšení ve výši 582 525,63 Kč, v procentuálním vyjádření zvýšení oproti plánu o 22,23 % .

Z toho

501 03 – spotřeba potravin - zvýšení oproti plánu o 393 219,63 Kč, v procentech 26,16%.

Navýšení zapříčinilo zvýšení cen potravin a navýšení počtu strážníků.

501 04- PHM, oleje mazadla – ve srovnání s plánem snížení o 15,5 % , což je 19 744,- Kč.

501 05- léky, zdravotní materiál – výše spotřeby vyšší o 56 087,00 Kč dle finančního plánu pro rok 2021 Zvýšení je způsobné navýšením počtu narozených dětí v RS matky s dětmi a celkovým navýšením dětí v DD, onemocnění COVID.

502 - spotřeba energie – nižší spotřebu energií podstatně ovlivnila spotřeba vody, která ve srovnání s plánem 2021 byla nižší i o 46 468,- Kč.

Spotřeba plynu a elektřiny ve srovnání s plánem je zhruba na stejné úrovni.

511 - opravy a udržování – ve srovnání s plánem stejná úroveň.

512 – cestovné ve srovnání s plánem pro rok 2021 navýšení o 81,88 % z důvodu letních pobytů dětí DD, vícedenní semináře pro pedagogické pracovníky DD, rozvolnění epidemiologické situace a umožnění účasti na seminářích .

518 – ostatní služby ve srovnání s plánem celkové navýšení oproti plánu o 6,79 %.

521 – mzdové náklady – ve srovnání s plánem vyšší o 4,74 % - došlo k navýšení platů v průběhu roku 2021 u pedagogických zaměstnanců.

524 – zákonné sociální pojištění – k navýšení těchto nákladů o 2,76 % došlo rovněž z důvodu navýšení mezd.



525- v důsledku navýšení mezd, vyšší náklady na povinné úrazové pojištění zaměstnanců.

527 – zákonné sociální náklady - zvýšení oproti finančnímu plánu o 42,16% navýšení ovlivnil vyšší počet zaměstnanců s povinností preventivní prohlídky dle časového harmonogramu a dále vyšší výdaje na OOPP dle § 24 ZDP a epidemiologické situace, vyšší náklady na vzdělávání zaměstnanců.

538 – Jiné daně a poplatky – správní poplatky byly v reále o 60,12 % nižší než ve stanoveném plánu.

549- snížení o 64,07 % - snížení poplatků za lékařské prohlídky u dětí DD, změna věkových kategorií.

558 – náklady z drobného dlouhodobého majetku

ve srovnání s finančním plánem snížení o 11,8 % .

569- shodná úroveň s plánem

591- Daň z příjmu – nárůst oproti plánu pro rok 2021 , důvodem bylo zvýšení úroku z účtů u KB, a tím pádem nárůstem srážkové daně .

## **Výnosy**

601- výnosy z prodeje vlastních výrobků v porovnání s plánem 2021 jsou vyšší o 13,37 %, což představuje 42 387,- Kč, zvýšen prodej výpěstků a cukrářských výrobků .

602- výnosy z prodeje služeb jsou ve srovnání s plánem pro rok 2021 o 271 548,80 Kč vyšší, což je o 73,39 % více oproti plánu. Tyto výnosy ovlivnily hlavně výnosy za stravování – vyšší počet strážníků, mírné navýšení ceny celodenní stravy u dětí ubytovaných na internátě. Ošetřovné a důchody dětí DD – vyšší počet dětí DD.

603 – výnosy z pronájmů- na úrovni finančního plánu pro rok 2021.

648 – čerpání fondů – ve srovnání s plánem roku 2021 zvýšení o 347 912,07,- Kč . K navýšení došlo vlivem čerpání rezervního fondu k dalšímu rozvoji činnosti.

649 - Ostatní výnosy z činnosti – zvýšení oproti plánu 2021 o 165 298,55- Kč , což činí zvýšení o 68,87 % Vyšší výnosy z ostatních činností ovlivnilo navýšení PnD o 83 513 Kč a také bezplatně nabyté OOP COVID ve výši 81 160,95 Kč.

662 - Úroky – ve srovnání s plánem zvýšení o 1 847,80 Kč, zvýšení o 6,15 %.

*5. péče o spravovaný majetek, investiční činnost, údržba a opravy, majetek včetně informace o jeho inventarizaci, informace o pronájmech svěřeného nemovitého majetku (v souladu s údaji zadanými v elektronické databázi FaMa+) a o případných pojistných událostech*

### **Informace o nemovitém majetku ve správě organizace**

Dle ZL a výpisu z katastru nemovitostí, máme ve správě tyto budovy:

Č.p. 1 Velké Heraltice – zámecká budova – nemovitá kulturní památka. Budova slouží celému zařízení jako škola, dětský domov, internát, ŠJ a prostory pro správní úseky. Každoročně se na budově provádí opravy, rekonstrukce či technické zhodnocení.

Č.p. 158 Velké Heraltice – rodinný domek – neobydlený a v současné době chátrající – viz inventarizační zpráva.

Bez č.p. zahradnictví č. parcely 276 – oranžerie – sloužící na odborný výcvik SŠ obor vzdělání Zahradnické práce.

Bez č.p. zahradnictví – 277/2 skleníky – rovněž slouží SŠ – odbornému výcviku žáků.





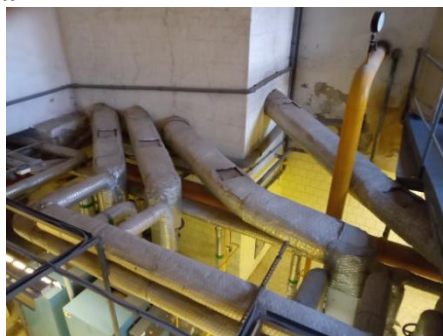
Bez č.p. 277/3 – kůlna – slouží jako parkování malotraktoru, vlečky, zahradního traktoru a řeziva.

**Informace o investiční činnosti, provedených opravách a údržbě na majetku za hodnocený rok**

**Investice – modernizace , rekonstrukce 2021**

**Pořízení nedokončených investic účet 042 nevyúčtovaný zůstatek k 31.12.2021**

Projektová dokumentace rekonstrukce kotelny	116 160,00 Kč
Projektová dokumentace rekonstrukce kotelny	63 525,00 Kč
Poplatek stavební povolení kotelna	5 000,00 Kč



Na základě havarijního stavu kotelny objektu školského zařízení plánujeme s Odborem investic a majetku MSK – stavební úpravy kotelny. Veřejná zakázka malého rozsahu, na základě projektové dokumentace kotelny, je plánovaná v prvním čtvrtletí následujícího kalendářního roku.

**Zálohy na pořízení DHM 052**

Stavební úpravy šatny –záloha rok 2020	266 200,00 Kč
Stavební úpravy šatna – záloha 2021	157 276,65 Kč

Stavební úpravy – šatny dodatek	62 634,10 Kč
Stavební úpravy šatny . doplatek	75 282,69 Kč
Projektová dokumentace šatny z 042 z roku 2019	27 830,00 Kč
Celková cena stavební úprav šaten pro zařazení	589 223,44 Kč

**Zařazení DHM do užívání :**

Dataprojektor OPTOMA – SŠ zařazení 21.1.2021	49 060,66 Kč
Stavební úpravy šatny	589 223,44 Kč

**Celková hodnota investic pořízených v roce 2021 včetně zaplacených záloh činí 638 284,10 Kč.**



## Opravy a údržba majetku

Měsíc/rok	Opravy a údržby	Cena v Kč	Měsíc/rok	Opravy a údržby	Cena v Kč
leden	Vytápění stolů	5310,00	červenec	Oprava osvětlení, výměna detektorů	7452,00
	Čištění kanal. jímky	15334,00		Vývoz jímky	7500,00
	Trafic sl. auto	19534,00	srpen	Malování DD	17167,00
únor	Oprava el. kotle	9220,20		Oprava sl. auta Trafic	33823,00
březen	Výměna sprchového koutu DD	11466,00		Oprava sl. auta Kango	13006,00
	Oprava sporákové přípojky DD	4437,00		Oprava podlahy DD	98900,00
	Oprava defektu Trafic	365,00	září	Výměna radiátorů PV	105427,00
	Oprava plynového kotle	6340,00		Výměna ohřívače vody	5460,00
				Oprava lednice	1500,40
	Oprava elektr. kotle	2601,50		Oprava el. kotle ŠJ	2783,00
	Oprava sl. auta Kango	3367,00	říjen	Ořez stromů	1266,00
	Výměna protipož. dveří	6050,00	listopad	Oprava osvětlení věže	1748,00
duben	Oprava podlah DD	80873,00		Oprava podlah DD	67506,00
	Oprava sl. auta Trafic	1790,00		Výměna zásuvek ZH	4336,00
	Oprava tlakové sprchy	2347,40		Vývoz jímky	16179,76
květen	Oprava tel. rozvodů DD	20925,74	prosinec	Ořez a kácení stromů	76000,00
	Čištění odpadů	11385,00		Oprava kol DD	1941,00
	Ořez a kácení stromů	98550,00		Oprava OKI tiskárny	5380,81
červen	Vývoz jímky	10000,00		Výměna nerez desky ŠJ	3727,00
	Oprava žaluzií	496,00		Nátěry DD	4008,00
	Výměna svítidel Zh	14629,00		Malba DD	41255,00
	Oprava topení soc. zař.	13617,00		Nátěry DD	88376,00
<b>Celková hodnota oprav a udržování majetku v kalendářním roce 2021 činí.....</b>					<b>943389,87</b>
Z toho:					
	Údržba nemovitého majetku				399511,00
	Údržba pozemků				175816,00
	Oprava služebních aut				71520,00
	Oprava stroje a zařízení				27755,10
	Oprava výpočetní techniky				5380,87
	Údržba – malby, nátěry				214931,76
	Ostatní údržba				48475,14

Neinvestiční akce realizované v roce 2021 měly charakter běžných oprav a udržování majetku.

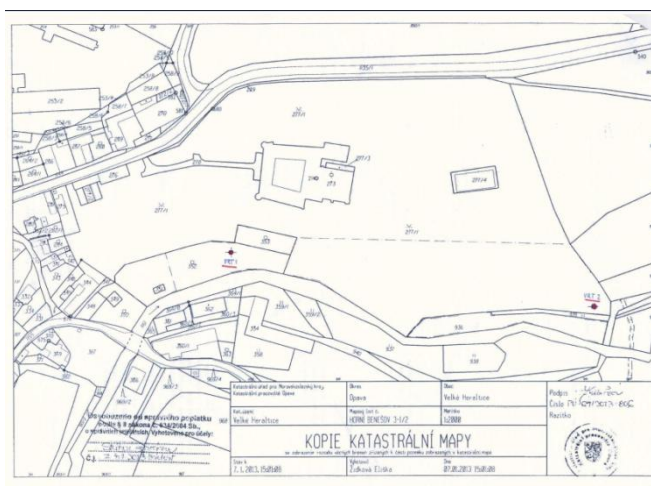
V prostorách dětské domova došlo v průběhu roku k opravám, u kterých nedošlo k zásadním změnám v technických parametrech či vlastnostech u použitého materiálu. Dále došlo k opravám podlah a k běžným opravám elektroinstalací, opravám rozvody vody a ÚT a obvyklé údržby jako je malování či nátěr dveří.



Na parcelách č. 352,936 rovněž zapsaných v LV č. 342 jsou vodní zdroje pro obec Velké Heraltice, které ji zásobují pitnou vodou. Jedná se o část parcely 352, celý pozemek 353 a celý pozemek 936. V roce 2013 byly zahájeny zemní práce z důvodu havárie na vodovodním potrubí, proto naše škola jako organizace příslušná hospodařit s těmito parcelami se dohodla s Obcí Velké Heraltice na nájemní smlouvě, jejímž předmětem je pozemek č. 352 a umožnění přístupu na dotčený pozemek.

Během doby nájmu je nájemce jako Obec Velké Heraltice povinna požádat výlučného vlastníka tj. Moravskoslezský kraj v Ostravě se sídlem 28.října 117 o souhlas s umístěním stavby vodovodu na předmětu nájmu popřípadě projednat zřízení věcného břemena.

Na parcelách č. 352,352,936 rovněž zapsaných v LV č. 342 jsou vodní zdroje pro obec Velké Heraltice, které ji zásobují pitnou vodou. Jedná se o část parcely 352, celý pozemek 353 a celý pozemek 936, proto naše škola jako organizace příslušná hospodařit s těmito parcelami, se dohodla s Obcí Velké Heraltice na nájemní smlouvě, jejímž předmětem je pozemek č.352 a umožní přístup na dotčený pozemek. V roce 2015 započala jednání s výše uvedenou obcí o smlouvě o provedení stavby na pozemku 351- skupinový vodovod – úprava vody.



**6. hodnocení přínosu doplňková činnost – dle jednotlivých okruhů doplňkové činností v návaznosti na zřizovací listinu jednotlivé okruhy doplňkové činnosti vymezené ve zřizovací listině budou hodnoceny samostatně, tzn. náklady, výnosy, výsledek hospodaření, přínos pro organizaci včetně jejich vývoje a možnosti opakování (včetně informací o neprovozovaných okruzích doplňkové činnosti)**

**Doplňkovou činnost v našem zařízení provozujeme, máme ji uvedenou ve zřizovací listině.**

Bývalá firma Vodafone Praha- současná firma Vantage Towers s,r.o. má pronajatou část půdních prostor k umístění anténního systému na věži a obec Velké Heraltice má pronájem pozemků za účelem umístění a provozování vrtů.

Za čistý pronájem v roce 2021 jsme obdrželi částku 92 013,00 Kč..

Náklady na elektrickou energii byly ve výši 45 964,00 Kč, tato částka byla refakturována společností Vantage Towers s.r.o. , Závěšova 502/5, Praha-Nusle/ bývalý Vodafone/.

Zlepšený hospodářský výsledek z této činnosti za rok 2021 činil 92 013,00 Kč.



**Z toho:**

Údržba nemovitého majetku	399 511, 00 Kč
Údržba pozemků	175 816, 00 Kč
Oprava aut	71 520, 00 Kč
Oprava stroje a zařízení	27 755, 10 Kč
Oprava výpočetní technika	5 380,87 Kč
Údržba – malování, nátěry aj.	214 931,76 Kč
Ostatní údržba	48 475,14 Kč

Neinvestiční akce realizované v roce 2021 měly charakter běžných oprav a udržování majetku.

V prostorách dětské domova došlo v průběhu roku k opravám, u kterých nedošlo k zásadním změnám v technických parametrech či vlastnostech u použitého materiálu. Dále došlo k opravám podlah a k běžným opravám elektroinstalací, opravám rozvody vody a ÚT a obvyklé údržby jako je malování či nátěr dveří.

**Inventarizace majetku a závazků** byla provedena v souladu s ustanoveními zákona o účetnictví č. 563/1991 Sb., vyhlášky 270/2010 Sb., vnitřního předpisu Směrnice pro provedení inventarizace a Plánu inventury pro rok 2021.

Složení inventarizačních komisí dle Plánu inventur pro rok 2021:

předseda ÚIK: + členové

předseda DIK č.1 – nemotný majetek

předseda DIK č. 2 – hmotný majetek + členové

předseda DIK č.3- zásoby + členové

předseda DIK č. 4 – závazky, hotovosti a ceniny + členové

Inventarizace probíhala v objektu zařízení jako kombinovaná periodická inventura v termínu od 1.11.2021 do 30.11.2021. Dodatečná inventura proběhla od 1.12.2021 do 31.12.2021.

Termín periodické inventarizace je stanoven okamžikem sestavení účetní uzávěrky tj. 31.12.2021

Den zahájení inventarizačních prací: 1.11.2021 Den ukončení inventarizačních prací: 15.1.2021 Při inventarizaci nebyly zjištěny inventarizační rozdíly a nebyly podány návrhy na vypořádání inventarizačních rozdílů. Inventarizace proběhla dle Příkazu ředitele. Skutečný stav majetku souhlasil se stavem evidenčním i stavem účetním. Majetek je řádně evidován, označen a uložen. Nebyla uložena žádná nápravná opatření Informace o pojištění majetku a o případných pojistných událostech.

**Informace o pojištění svěřeného majetku a o případných pojistných událostech** dle usnesení rady kraje č. 17/811 s účinností od 18. 4. 2002 a následně zásady pro pojištění majetku kraje svěřeného do správy příspěvkovým organizacím Moravskoslezského kraje k jejich vlastnímu hospodářskému využití s účinností 1. 10. 2003., dále ve znění pozdějších usnesení

A. Nemovitý majetek - pojištěno u České pojišťovny prostřednictvím zřizovatele Moravskoslezského kraje SATUM CZECH s.r.o., Porážková 1424/20, Ostrava

B. Movitý majetek - pojištěno u České pojišťovny

C. Pojištění osobního automobilu a za škodu způsobenou provozem vozidla - pojištěno u České pojišťovny

D. Plnění pojistné události - nevyskytly se.



7. peněžní fondy (fond odměn, rezervní fond, FKSP, investiční fond) – údaje o stavech, tvorbě, čerpání a krytí jednotlivých peněžních fondů, včetně jejich zapojení do hospodaření v daném roce, informace o rezervaci vlných zdrojů na použití v následujících letech, informace o prostředcích vyčleněných na případné spolufinancování akcí reprodukce majetku navržených ke schválení z rozpočtu MSK, popř. prostředcích blokových na předfinancování výdajů projektů spolufinancovaných z ESF

#### Investiční fond – 416

<b>INVESTIČNÍ FOND (416)</b>	tis.Kč
<b>Stav investičního fondu k 1. 1. 2021</b>	600,212
<i>TVORBA FONDU:</i>	
příděl z odpisů dlouhodobého majetku (416 0311-0319)	403,684
investiční dotace z rozpočtu zřizovatele (416 032x)	
investiční dotace ze státních fondů (416 033x)	
výnosy z prodeje svěřeného dlouhodobého majetku (416 034x)	
dary a příspěvky od jiných subjektů (416 035x)684	
výnosy z prodeje vlastního majetku PO (416 036x)	
převod z rezervního fondu (416 037x)	
přijaté prostředky ze zahraničí na dl.majetek (416 0390)	
<b>ZDROJE FONDU CELKEM</b>	1003,896
<i>POUŽITÍ FONDU:</i>	
investiční výstavba, rekonstrukce, modernizace (416 040x)	295,193
pořízení strojů a zařízení a ostatní nákupy (416 041x)	49,0606
posílení zdrojů oprav a údržby majetku (416 047x)	
ostatní použití (záloha na nákup os. vozu z f.daru)	
odvody do rozpočtu zřizovatele 416 049x)	99,00
<b>POUŽITÍ FONDU CELKEM</b>	443,254
	560,642
<b>Stav investičního fondu k 31. 12. 2021</b>	
z toho finančně kryto:	560,642
<b>Změna stavu za rok 2021</b>	-39,57





Prostředky investičního fondu jsou uloženy na BÚ č. 1139821/0100 u Komerční banky v Opavě. Během roku 2021 bylo na investičním fondu přijato 397 tis. Kč, z toho přiděl z účetních odpisů 397 tis. Kč. 6,684 Kč financováno z vlastních zdrojů.

Z investičního fondu bylo použito 443,254 tis. Kč – doplatek stav. úprav šatny BENKO 295,193 tis. Kč dataprojektor OPTOMA 49,060 tis. Kč, odvod do rozpočtu zřizovatele 99 tis. Kč

Investiční fond je finančně krytý. Stav investičního fondu k 31. 12. 2021: 560,642 tis. Kč

### Fond kulturních a sociálních služeb

<b>FKSP (412)</b>	tis. Kč
<b>Stav FKSP k 1. 1. 2021</b>	662,737
<i>TVORBA FONDU:</i>	
zákl. přiděl dle vyhl. MF 114/2002 Sb. (412 011x)	565,51
náhrada škod a pojistná plnění od pojišťovny k majetku FKSP (412 013x)	
peněžní a jiné dary (412 014x)	
ostatní tvorba fondů (412 019x)	
<b>ZDROJE FONDU CELKEM</b>	1228,247
<i>POUŽITÍ FONDU:</i>	
stravování (412 022x)	73,16
rekreace (412 023x)	
kultura, tělovýchova, sport (412 024x)	-3,51
sociální výpomoci (412 025x)	
peněžní a nepeněžní dary (412 026x a 0290)	25,897
penzijní připojištění (412 027x)	
úhrada části pojistného na soukromé životní pojištění (412 028x)	
ost.použití - vitamíny, sport.akce - pohoštění	36,399
<b>POUŽITÍ FONDU CELKEM</b>	131,946
<b>Stav FKSP k 31. 12. 2021</b>	1 096,301
z toho finančně kryto:	1096,301
<b>Změna stavu za rok 2021</b>	433,564

Prostředky FKSP jsou uloženy na samostatném BÚ 19-682830297/0100 u Komerční banky v Opavě. Zdrojem fondu v roce 2021 byl základní přiděl 2 % z vyplacených hrubých mezd a náhrad za dočasnou pracovní neschopnost 565,51 tis. Kč.



Z FKSP bylo použito 131,946 tis. Kč. Z toho na stravování ( příspěvek ve výši 10,00 Kč na jedno hlavní jídlo) 73,16 tis. Kč, na nepeněžní dary 25,897 tis. Kč, na vitamíny ( hodnota pro pracovníka 500,00 Kč) a pohoštění při sportovních akcích pro zaměstnance celkem 36,399 tis. Kč, vratka za vstupenky -3,51 tis. Kč. Stav FKSP k 31. 12. 2021: 1 048,954 tis. Rozdíl byl doúčtován v lednu – příspěvek na stravenky zaměstnancům a odvod z HM ve výši 2 % Kč. FKSP je finančně krytý.

#### Rezervní fond - 413, 414

<b>REZERVNÍ FOND (413) ze zlepšeného výsledku hospodaření</b>	tis.Kč
<b>Stav rezervního fondu k 1. 1. 2021</b>	383,928
<i>TVORBA FONDU:</i>	
zlepšený výsledek hospodaření (413 051x)	151,182
<b>ZDROJE FONDU CELKEM</b>	535,11
<i>POUŽITÍ FONDU:</i>	
úhrada zhoršeného výsledku hospodaření (413 061x)	231,412
úhrada sankcí (413 062x)	
posílení investičního fondu se souhlasem zřizovatele (413 063x)	
překlenutí časového nesouladu mezi výnosy a náklady (413 064x)	
ostatní čerpání fondu (413 065x -069x)	
<b>POUŽITÍ FONDU CELKEM</b>	231,412
<b>Stav rezervního fondu k 31. 12. 2021</b>	303,698
z toho finančně kryto:	303,698
<b>Změna stavu za rok 2021</b>	-80,23

Z rezervního fondu došlo v průběhu roku 2021 k přidělu ze zlepšeného HV 2020 ve výši 151,182 tis. Kč.. Stav rezervního fondu 413 (ze zlepšeného výsledku hospodaření ) k 31.12.2021 je 303,698 tis. Kč. Rezervní fond je finančně krytý

<b>REZERVNÍ FOND (414) z ostatních titulů</b>	tis.Kč
<b>Stav rezervního fondu k 1. 1. 2021</b>	5,00
<i>TVORBA FONDU:</i>	
nespotřebované dotace z rozpočtu EU (414 052x)	
nespotřebované dotace z mezinárodních smluv (414 053x)	



peněžní dary účelové (414 054x)	121,5000
peněžní dary neúčelové (414 055x)	
ostatní tvorba (414 056x)	
<b>ZDROJE FONDU CELKEM</b>	126,500
<i>POUŽITÍ FONDU:</i>	
úhrada zhoršeného výsledku hospodaření (414 061x)	
úhrada sankcí (414 062x)	
posílení investičního fondu se souhlasem zřizovatele (414 063x)	
překlenutí časového nesouladu mezi výnosy a náklady (414 064x)	
	126,500
čerpání darů (414 065x)	
čerpání dotací EU a mezinárodní smlouvy (414 066x)	
čerpání k dalšímu rozvoji své činnosti (414 068x)	
ostatní čerpání fondu (414 069x)	
<b>POUŽITÍ FONDU CELKEM</b>	126,500
<b>Stav rezervního fondu k 31. 12. 2021</b>	0
	0
z toho finančně kryto:	- 5
<b>Změna stavu za rok 2021</b>	

Zdrojem rezervního fondu 414 ( z ostatních titulů) v roce 2021 byly finanční dary v hodnotě 121,500 tis. Kč, které byly účelové a zůstatek z roku 2020 5 tis. Kč, celkem k dispozici 126,500 tis. Kč. Tyto finanční prostředky byly v roce 2021 zcela vyčerpány.

Zůstatek rezervního fondu 414 k 31. 12. 2021 činí 0 tis. Kč.

Rezervní fondy 413 a 414 jsou uloženy na bankovním účtu 1139821/0100 u Komerční banky v Opavě a jsou finančně kryty.

#### Fond odměn – 411

<b>FOND ODMĚN (411)</b>	tis.Kč
<b>Stav fondu odměn k 1. 1. 2021</b>	306,97
<i>TVORBA FONDU:</i>	
příděl ze zlepšeného výsledku hospodaření (411 031x)	
<b>ZDROJE FONDU CELKEM</b>	306,97

37





<i>POUŽITÍ FONDU:</i>	
použití fondu na překročení limitu prostředků na platy (411 041x)	
na odměny (411 042x)	
<b>POUŽITÍ FONDU CELKEM</b>	0
<b>Stav fondu odměn k 31. 12. 2021</b>	306,97
z toho finančně kryto:	306,97
<b>Změna stavu za rok 2021</b>	0

Fond odměn je uložen na bankovním účtu 1139821/0100 u Komerční banky v Opavě. Stav fondu odměn k 31. 12. 2021 je 306,97 tis. Kč. Fond odměn je finančně krytý.

**8. pohledávky – celkový objem pohledávek v návaznosti na výkazy, rozpis a vyčíslení nejvýznamnějších položek, vyhodnocení pohledávek po lhůtě splatnosti, příčiny jejich vzniku a návrh řešení**

Pohledávky ošetřovné, přídavky na děti, rodičovské příspěvky a sirotčí důchody :

<b>Výše pohledávek do lhůty splatnosti do 1 roku:</b>	<b>= 31 155- Kč</b>
<b>Výše pohledávek po lhůtě splatnosti 1 roku:</b>	<b>= 0,- Kč</b>
-----	
<b>Celkem:</b>	<b>=31 155- Kč</b>

Zákon č. 109/2002 Sb., o výkonu ústavní výchovy nebo ochranné výchovy ve školských zařízeních a o preventivně výchovné péči ve školských zařízeních a o změně dalších zákonů stanoví rodičům povinnosti hradit příspěvek na úhradu péče poskytované dětem a nezaopatřeným osobám v zařízeních. V případě, že dítě nebo nezaopatřená osoba má vlastní pravidelné příjmy, podílí se podle § 29 tohoto zákona na hrazení příspěvku.

Povinnost hradit příspěvek se dále stanoví matkám dětí, které jsou umístěné v zařízení společně s nimi, a to 10 % z výše rodičovské příspěvku za kalendářní měsíc.

Dále se příspěvek stanoví ze sirotčího důchodu u dítěte, které nemá jiný příjem, kdy se na úhradu příspěvku použije nejvýše 10 %.

Naše zařízení nemá v současné době téměř žádné pohledávky ze strany rodičů. Pohledávka ve výši 31 155,- Kč je na přídavcích na děti a bude dorovnána v měsíci lednu 2022 Úřadem práce, který tyto dávky zaslá měsíčně pozadu.

Co se týče závazků, jedná se převážně o přeplatky na výživném, sirotčích důchodech a rodičovském příspěvku. V minulosti, kdy jsme dětem mohli vkladní knížky zakládat, byly tyto přeplatky na ně ukládány. Nyní mohou VK a účty zakládat pouze zákonní zástupci. Jelikož máme špatnou zkušenost, kdy zákonní zástupci mají exekuce, popř. jsou v insolventci a peníze dětí by tak mohly být použity na úhradu exekucí rodičů, zůstávají peníze na našem účtu a po odchodu ze zařízení se dětem vyplácí hotově nebo se převádí na jejich účet, který si založí po dovršení zletilosti.



**Celkové ostatní pohledávky činily za rok 2021 částku .....175 028,73 Kč**

Z toho	0,00Kč .....	zálohy na energie 314
	3 651,00 Kč	krátkodobé poskytnuté zálohy stravy
	0,00 Kč .....	zaplacená záloh.daň na daň z příjmů 341
	60 271,10 Kč .....	náklady příštích období 381
	11 261,22 Kč.....	dohadné účty aktivní úrok banka
	99 845,41 Kč .....	ostatní krátkodobé pohledávky 377
Z toho :	31 155,00 Kč .....	ošetřovné AÚ 0111
	15 519,00 Kč .....	stravné 0112
	3 600,00 Kč .....	ubytování 0113
	45 964,41 Kč .....	Vantage Praha 0131
	1 607,00 Kč .....	Semera PPU mimo zařízení fa vystavené
	2 000,00 Kč.....	náhrada škody DD

Pohledávky AÚ 0112 – 0331 byly počátkem roku 2022 vyrovnané a připsané na BÚ .

**9. závazky – celkový objem závazků v návaznosti na výkazy, rozpis a vyčíslení nejvýznamnějších položek, vyhodnocení závazků po lhůtě splatnosti, příčiny jejich vzniku a návrh řešení**

Závazky ošetřovné, přídatky na děti, rodičovské příspěvky a sirotčí důchody :

<b>Výše závazků do lhůty splatnosti 1 roku:</b>	<b>= 427 470,- Kč</b>
<b>Výše závazků po lhůtě splatnosti 1 roku:</b>	<b>= 1 697,- Kč</b>
<b>Celkem:</b>	<b>= 429 167,- Kč</b>

**Celkové závazky činily za rok 2021 částku .....4 460 733,13 Kč**

<b>Z toho</b>	<b>Dodavatelé 321</b>	<b>350058,83 Kč</b>
	<b>Přijaté záloh strava zaměstnanci 324</b>	<b>17568,00 Kč</b>
	<b>Zaměstnanci 331</b>	<b>2180772,00 Kč</b>
	<b>Zúčtování s institucemi SZ 336</b>	<b>829493,00 Kč</b>
	<b>Zúčtování s institucemi ZP 337</b>	<b>357780,00 Kč</b>
	<b>Zálohová, srážková daň</b>	<b>248229,00 Kč</b>
	<b>Dohadné účty pasivní 389</b>	<b>0,00 Kč</b>
	<b>Krátkodobé přijaté transfery 374</b>	<b>3996,00 Kč</b>
	<b>Ostatní krátkodobé závazky 378</b>	<b>443512,00 Kč</b>
	<b>Přeplatky ošetřovného, PND</b>	<b>429167,00 Kč</b>
	<b>Přeplatky na stravném</b>	<b>11929,00 Kč</b>
	<b>Přeplatky na ubytování z minulých let</b>	<b>650,00 Kč</b>
	<b>Výběr ze zrušených VK</b>	<b>1766,00 Kč</b>

Ke zvýšení závazků na ošetřovném v roce 2021 došlo z titulu navýšení počtu matek s dětmi, počtu dětí pobírajících sirotčí důchod a výživné .



#### d) Výsledky kontrol

##### **1. Kontrola ČŠI**

Kontrola v tomto školním roce provedena nebyla, zúčastnili jsme se jen šetření on-line v rámci dotazování ČŠI.

##### **2. Kontrola Okresního státního zastupitelství v Opavě**

- konání prověrky dne 30. 11.2020 a 11.5.2021 – dodržování právních předpisů při výkonu ústavní a ochranné výchovy ve smyslu ustanovení §39 zákona č. 109/2002 Sb..

Závěr: bez vážných závad, přijatá opatření ve výchově upravena

##### **3. DDÚ Bohumín –Šunychl**

- nebyla provedena kontrola, metodická pomoc dle potřeby telefonicky

##### **4. Všeobecná zdravotní pojišťovna České republiky, pracoviště Opava**

- kontrola plateb pojistného na veřejné zdravotní pojištění a dodržování ostatních povinností plátce pojistného dne 27.4.2021

Závěr: ke dni kontroly nebyly zjištěny splatné závazky vůči VZP ČR ani jiné evidenční nedostatky

##### **5. Krajská hygienická stanice MSK se sídlem v Ostravě pracoviště Opava**

- kontrola školní jídelny nebyla provedena, opatření ohledně Covid 19 řešena přímo s vedoucím KHS, pracoviště Opava, Mgr. Musálkem

##### **6.MPSV Praha**

Kontrola dne 17.6.2021– MPSV Praha, odbor rodinné politiky a ochrany práv dětí.

Systémový projekt:

„Podpora systémových změn v oblasti služeb péče o ohrožené děti, mladé lidi a rodiny v ČR“.

Závěr: na místě spojenost, bez připomínek, závěrečná zpráva dosud nedodána.

#### e) vyhodnocení plnění povinného podílu dle zákona č. 435/2004 Sb., o zaměstnanosti, ve znění pozdějších předpisů

SŠ, DD a ŠJ Velké Heraltice, Opavská 1, příspěvková organizace měla v roce 2021 průměrný roční přepočtený počet zaměstnanců **58,85 osob**. Z toho povinný podíl 4%o je **2,35 osob**.

Plnění povinností splnění povinného podílu :

Zaměstnáno **2,26 osob**

Odběrem výrobků a služeb nebo zadáním zakázek: **0,88**

**Součet výše uvedených položek 3,14 osob**

**Odvod do státního rozpočtu podle § 81 odst. 2 písm. C) zákona:..... 0,00 Kč**

Podíl byl splněn



### f) Poskytování informací podle zákona č. 106/1999 Sb., o svobodném přístupu k informacím, ve znění pozdějších předpisů

Vzhledem k tomu, že dle zákona č. 106/1999 Sb., o svobodném přístupu k informacím, ve znění pozdějších předpisů, máme veškeré hlavní dokumenty naší organizace umístěny na našich webových stránkách a taktéž přístupny v tištěné podobě v kanceláři školského zařízení a v prostorách školy. V tomto kalendářním roce jsme žádnou oficiální žádost k poskytnutí informací s odvoláním na příslušný zákon.

Další dotazy a žádosti, které přicházely hlavně e-mailovou poštou, jsme řešili ve většině případů ihned.

### g) Informace o termínu a způsobu seznámení zaměstnanců příspěvkové organizace se zprávou o činnosti, údaj o projednání školskou radou, termín, kdy byla/bude zpráva školské radě předána k vyjádření

Členové školské rady byli jmenováni v říjnu 2020:

Ing. Martin Chalupski – KÚ MSK

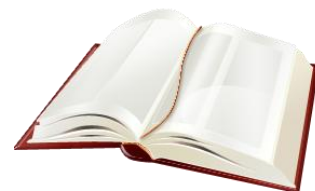
Kristína Jurečková – KÚ MSK

Mgr. Běla Novotná – pedagog školského zařízení

Helena Weiszová – pedagog školského zařízení

p. Radka Klechová – zákonný zástupce nezletilých žáků

Mgr. Marie Hořtová – zákonný zástupce nezletilých žáků



Školská rada se sešla v tomto roce dvakrát.

### Výroční zpráva o činnosti a hospodaření školského zařízení v roce 2020

Výroční zpráva o činnosti a hospodaření školského zařízení za rok 2020 byla projednána na poradě vedení dne 24. 2. 2021. Zaměstnanci budou seznámeni s Výroční zprávou na provozních poradách dne 25. 2. 2021. Školskou radou byla schválena dne 25. 2. 2021.

Jako host se zasedání Školské rady vždy zúčastnil ředitel školského zařízení Mgr. Tomáš Široký. Odpovídal na dotazy kladené členy Školské rady. Nastínil problémy se kterými se musí zařízení vypořádat, taktéž s koncepčními záměry a úkoly školského zařízení v návaznosti na distanční výuku. Vzdělávání distančním způsobem Ve školském zákoně novelou vyhlášenou pod č. 349/2020 Sb. s účinností ode dne 25. 8. 2020 jsou stanovena pravidla pro vzdělávání distančním způsobem v některých mimořádných situacích uzavření škol či zákazu přítomnosti dětí, žáků nebo studentů ve školách. Zákonem je stanovena: - povinnost školy ve vymezených mimořádných situacích zajistit vzdělávání distančním způsobem pro děti, pro žáky a studenty a zároveň, - je stanovena povinnost dětí, žáků nebo studentů se tímto způsobem vzdělávat, - doporučuje se, pokud to organizační možnosti školy dovolí, poskytovat ve škole nepřítomným dětem/žákům/studentům studijní podporu na dálku, např. formou zasílání materiálů, úkolů či výukových plánů na dané období, děti/žáci/studenti se zapojují na bázi dobrovolnosti a s ohledem na své individuální podmínky. - způsob poskytování a hodnocení vzdělávání na dálku přizpůsobí škola podmínkám dítěte, žáka nebo studenta pro toto vzdělávání (zázemí, materiální podmínky, speciální vzdělávací potřeby, zdravotní stav), - evidence třídních knih – zásadou pro vedení třídní knihy je, aby z jejího obsahu v listinné podobě bylo zřejmé, kdy přešla výuka na vzdělávání distančním způsobem dětí/žáků/studentů, pro potřeby zápisu. Distanční výuku celé třídy, která neodpovídá běžnému rozvrhu v plném rozsahu, je možné příslušný počet týdenních hodin rovnoměrně rozložit do jednotlivých všedních dnů v pravidelných blocích, - absenci při distanční výuce je tedy nutné posuzovat podle zapojení do vzdělávání a výstupů, nikoli podle



vzdělávacích aktivit – při off-line výuce nezáleží, v jaké denní době a jak rychle žák/student pracuje, nýbrž zda odevzdává úkoly či výstupy své práce ve stanoveném termínu, - důležité je s dětmi/žáky a s jejich zákonnými zástupci, kde lze tyto komplikace předpokládat, podporovat průběžnou komunikaci, informovat je, roli rodičů je především podporovat své dítě, aby dostalo své povinnosti vzdělávat se, posilovat jeho vnitřní motivaci k učení a ochotu převzít odpovědnost za své vzdělávání, efektivní komunikace mezi školou a rodinou je základem pro to, aby obě strany i dítě samotné mohly plnit své role, - v případě přiznaného podpůrného opatření asistenta pedagoga i pro distanční způsob vzdělávání mohou poskytovat individualizované učební materiály a podklady, konzultace a podporu na dálku, - cílem je, aby případný přechod na distanční výuku byl maximálně plynulý. Naplňování RVP a ŠVP – po dobu trvání distanční výuky bude docházet k výraznému omezení realizace praktického vyučování, především odborného výcviku, cílem praktického vyučování je připravit žáky pro výkon dané profese, praktická výuka by měla být nahrazena předměty z odborné složky vzdělávání, vyučující praktického vyučování mohou být ve spolupráci s vyučujícími teoretických odborných předmětů a zadávat písemná zadání.

### **Zpráva o činnosti a plnění úkolů příspěvkové organizace v roce 2021**

Zpráva o činnosti a plnění úkolů příspěvkové organizace za rok 2021 byla projednána na poradě vedení dne 2. 3. 2022. Zaměstnanci budou seznámeni se zprávou na provozních poradách dne 15. – 17. 3. 2022. Školskou radou bude schválena dne 22. 3. 2022.

### **h) Informace o závodním stravování zaměstnanců organizace, způsobu zajištění stravování, zajištění stravování v době prázdnin, kalkulaci výši stravného a vyčíslení jednotlivých nákladů (cena oběda, náklady organizace, příspěvek FKSP, náklady hrazené strážníkem)**

Stravování zajišťujeme ve vlastním školském stravovacím zařízení, které bylo v roce 2004 zrekonstruováno a vyhovuje po všech stránkách hygienickým předpisům. Stravuje se většina pracovníků našeho zařízení. Dle zřizovací listiny zajišťujeme pouze školní stravování a závodní. Cizí strážníky nemáme, nestravují se ani důchodci, kteří od nás odešli do starobního důchodu.

Cena potravin	34,00 Kč
Náklady organizace	27,00 Kč
Cena oběda	61,00 Kč
Příspěvek z FKSP na 1 hlavní jídlo	10,00 Kč
Částka hrazená pracovníky	24,00 Kč

V zařízení je celoroční provoz a proto nevzniká problém se závodním stravováním v době hlavních prázdnin. Nevaříme pouze v době, kdy jsou děti z DD na ozdravných pobytech mimo zařízení. V té době se provádí sanitace všech prostorů školského stravovacího zařízení.

